

ข้อมูลสารสนเทศพื้นฐานที่สำคัญของมหาวิทยาลัยศิลปากร
ประจำปีการศึกษา 2556 – 2560 และปีงบประมาณ พ.ศ. 2556 – 2560

เพื่อประกอบการพิจารณาของคณะกรรมการ
ในการประเมินผลการดำเนินงานของมหาวิทยาลัยและปฏิบัติหน้าที่ของอธิการบดี
(ผู้ช่วยศาสตราจารย์ ดร. วันชัย สุทธะนันท์)
ประจำปีงบประมาณ พ.ศ. 2560 (1 ตุลาคม 2559 – 30 กันยายน 2560)

- (1) ข้อมูลนักศึกษา (หน้า 1 - 4)
- (2) ข้อมูลหลักสูตร (หน้า 5)
- (3) ข้อมูลคุณภาพหลักสูตร (หน้า 6-7)
- (4) ข้อมูลคุณภาพบัณฑิต (หน้า 8-9)
- (5) ข้อมูลการจัดสรรทุนการศึกษาให้กับนักศึกษา (หน้า 10)
- (6) ข้อมูลความร่วมมือทางวิชาการกับสถาบันต่างประเทศ (หน้า 11 - 12)
- (7) ข้อมูลงานวิจัยและงานสร้างสรรค์ (หน้า 13 - 18)
- (8) ข้อมูลการบริการวิชาการ (หน้า 19 - 24)
- (9) ข้อมูลการทำนุบำรุงศิลปวัฒนธรรม (หน้า 25 - 27)
- (10) ข้อมูลการบริหารจัดการองค์กร (หน้า 28 - 32)
 - 10.1 งบประมาณมหาวิทยาลัยศิลปากร (หน้า 28)
 - 10.2 บุคลากรมหาวิทยาลัยศิลปากร (หน้า 29 - 32)

รวบรวมโดย

งานวิจัยสถาบันและสารสนเทศ กองแผนงาน สำนักงานอธิการบดี

(1) ข้อมูลนักศึกษา

1.1 ภาพรวมของนักศึกษาใหม่ ปีการศึกษา 2560 มหาวิทยาลัยศิลปากร มีนักศึกษาใหม่จำนวนทั้งสิ้น 6,992 คน จำแนกเป็น ระดับปริญญาตรี จำนวน 6,266 คน (ร้อยละ 89.62) ระดับปริญญาโท จำนวน 602 คน (ร้อยละ 8.61) และระดับปริญญาเอก จำนวน 124 คน (ร้อยละ 1.77) ทั้งนี้สัดส่วนของนักศึกษาใหม่ *จำแนกตามระดับการศึกษาปริญญาตรี : ปริญญาโท : ปริญญาเอก = 89.62 : 8.61 : 1.77*

ตารางที่ 1 แสดงจำนวนและร้อยละของนักศึกษาใหม่ ปีการศึกษา 2560 จำแนกตามคณะวิชาและระดับการศึกษา

คณะวิชา	ปริญญาตรี		ปริญญาโท		ปริญญาเอก		รวมทุกระดับการศึกษา	
	จำนวน (คน)	ร้อยละ	จำนวน (คน)	ร้อยละ	จำนวน (คน)	ร้อยละ	จำนวน (คน)	ร้อยละ
คณะจิตรกรรม ประติมากรรมและภาพพิมพ์	122	1.95	66	10.96	5	4.03	193	2.76
คณะสถาปัตยกรรมศาสตร์	104	1.66	56	9.30	7	5.65	167	2.39
คณะโบราณคดี	273	4.36	27	4.49	5	4.03	305	4.36
คณะมัณฑนศิลป์	302	4.82	50	8.31	14	11.29	366	5.23
คณะอักษรศาสตร์	775	12.37	23	3.82	8	6.45	806	11.53
คณะศึกษาศาสตร์	501	8.00	128	21.26	31	25.00	660	9.44
คณะวิทยาศาสตร์	604	9.64	59	9.80	19	15.32	682	9.75
คณะเภสัชศาสตร์	192	3.06	30	4.98	7	5.65	229	3.28
คณะวิศวกรรมศาสตร์และเทคโนโลยีอุตสาหกรรม	1,442	23.01	45	7.48	3	2.42	1,490	21.31
คณะดุริยางคศาสตร์	122	1.95	19	3.16	0	0.00	141	2.02
คณะสัตวศาสตร์และเทคโนโลยีการเกษตร	228	3.64	2	0.33	0	0.00	230	3.29
คณะวิทยาการจัดการ	1,002	15.99	70	11.63	19	15.32	1,091	15.60
คณะเทคโนโลยีสารสนเทศและการสื่อสาร	545	8.70	0	0.00	0	0.00	545	7.79
วิทยาลัยนานาชาติ	54	0.86	0	0.00	6	4.84	60	0.86
บัณฑิตวิทยาลัย	0	0.00	9	1.50	0	0.00	9	0.13
คณะจิตรกรรม ประติมากรรมและภาพพิมพ์ และคณะศึกษาศาสตร์	0	0.00	18	2.99	0	0.00	18	0.26
รวม	6,266	100.00	602	100.00	124	100.00	6,992	100.00

ที่มา : ข้อมูลจากระบบ MIS (ระบบทะเบียน REG สถิตินักศึกษา) ณ วันที่ 9 สิงหาคม 2560

ตารางที่ 2 แสดงแนวโน้มจำนวนนักศึกษาใหม่ ปีการศึกษา 2556 - 2560 จำแนกตามระดับการศึกษา

ปีการศึกษา		2556	2557	2558	2559	2560	รวม 5 ปีการศึกษา	การเพิ่ม / ลด (2559 - 2560)	
								จำนวน	ร้อยละ
ปริญญาตรี	ปกติ	2,831	3,377	3,283	3,098	3,394	15,983	296	9.55
	พิเศษ	2,331	2,845	2,634	2,853	2,872	13,535	19	0.67
	รวม	5,162	6,222	5,917	5,951	6,266	29,518	315	5.29
ปริญญาโท	ปกติ	281	303	255	217	223	1,279	6	2.76
	พิเศษ	496	652	524	320	379	2,371	59	18.44
	รวม	777	955	779	537	602	3,650	65	12.10
ปริญญาเอก	ปกติ	62	90	75	53	48	328	-5	-9.43
	พิเศษ	93	160	98	44	76	471	32	72.73
	รวม	155	250	173	97	124	799	27	27.84
รวม	ปกติ	3,174	3,770	3,613	3,368	3,665	17,590	297	8.82
	พิเศษ	2,920	3,657	3,256	3,217	3,327	16,377	110	3.42
	รวม	6,094	7,427	6,869	6,585	6,992	33,967	407	6.18

ที่มา : ข้อมูลจากระบบ MIS (ระบบทะเบียน REG สถิตินักศึกษา) โดยเก็บข้อมูลในช่วงเวลาเดียวกันของทุกปี คือ สิงหาคม ปีการศึกษา 2560 ณ วันที่ 9 สิงหาคม 2560

1.2 ภาพรวมของนักศึกษา รวม ปีการศึกษา 2560 มหาวิทยาลัยศิลปากร มีนักศึกษารวมจำนวนทั้งสิ้น 28,456 คน จำแนกเป็น ระดับปริญญาตรี จำนวน 24,533 คน (ร้อยละ 86.21) ระดับปริญญาโท จำนวน 3,002 คน (ร้อยละ 10.55) และระดับปริญญาเอก จำนวน 921 คน (ร้อยละ 3.24) ทั้งนี้สัดส่วนของนักศึกษารวม **จำแนกตามระดับการศึกษาปริญญาตรี : ปริญญาโท : ปริญญาเอก = 86.21 : 10.55 : 3.24**

ตารางที่ 3 แสดงจำนวนและร้อยละของนักศึกษารวม ปีการศึกษา 2560
จำแนกตามคณะวิชาและระดับการศึกษา

คณะวิชา	ปริญญาตรี		ปริญญาโท		ปริญญาเอก		รวมทุกระดับการศึกษา	
	จำนวน (คน)	ร้อยละ	จำนวน (คน)	ร้อยละ	จำนวน (คน)	ร้อยละ	จำนวน (คน)	ร้อยละ
คณะจิตรกรรม ประติมากรรมและภาพพิมพ์	563	2.29	260	8.66	35	3.80	585	3.02
คณะสถาปัตยกรรมศาสตร์	474	1.93	333	11.09	88	9.55	895	3.15
คณะโบราณคดี	1,094	4.46	181	6.03	55	5.97	1,330	4.67
คณะมัณฑนศิลป์	1,260	5.14	178	5.93	40	4.34	1,478	5.19
คณะอักษรศาสตร์	2,883	11.75	96	3.20	18	1.95	2,997	10.53
คณะศึกษาศาสตร์	1,683	6.86	783	26.08	363	39.41	2,829	9.94
คณะวิทยาศาสตร์	2,230	9.09	275	9.16	94	10.21	2,599	9.13
คณะเภสัชศาสตร์	1,055	4.30	89	2.96	39	4.23	1,183	4.16
คณะวิศวกรรมศาสตร์และเทคโนโลยีอุตสาหกรรม	5,405	22.03	218	7.26	35	3.80	5,658	19.88
คณะดุริยางคศาสตร์	625	2.55	103	3.43	0	0.00	728	2.56
คณะสัตวศาสตร์และเทคโนโลยีการเกษตร	952	3.88	12	0.40	1	0.11	965	3.39
คณะวิทยาการจัดการ	3,649	14.87	317	10.56	139	15.09	4,105	14.43
คณะเทคโนโลยีสารสนเทศและการสื่อสาร	2,250	9.17	0	0.00	0	0.00	2,250	7.91
วิทยาลัยนานาชาติ	410	1.67	13	0.43	14	1.52	437	1.54
บัณฑิตวิทยาลัย	0	0.00	73	2.43	0	0.00	73	0.26
คณะจิตรกรรม ประติมากรรมและภาพพิมพ์ และคณะศึกษาศาสตร์	0	0.00	71	2.37	0	0.00	71	0.25
รวม	24,533	100.00	3,002	100.00	921	100.00	28,456	100.00

ที่มา : ข้อมูลจากระบบ MIS (ระบบทะเบียน REG สถิตินักศึกษา) ณ วันที่ 9 สิงหาคม 2560

ตารางที่ 4 แสดงจำนวนและร้อยละของนักศึกษารวม ปีการศึกษา 2556 - 2560 จำแนกตามระดับการศึกษา

ปีการศึกษา		2556	2557	2558	2559	2560	รวม 5 ปีการศึกษา	การเพิ่ม / ลด (2559 - 2560)	
								จำนวน	ร้อยละ
ปริญญาตรี	ปกติ	12,178	11,971	12,167	12,005	13,246	61,567	1,241	10.34
	พิเศษ	9,654	9,782	9,776	9,937	11,287	50,436	1,350	13.59
	รวม	21,832	21,753	21,943	21,942	24,533	112,003	2,591	11.81
ปริญญาโท	ปกติ	1,007	953	949	853	1,015	4,777	162	18.99
	พิเศษ	2,084	1,967	1,942	1,630	1,987	9,610	357	21.90
	รวม	3,091	2,920	2,891	2,483	3,002	14,387	519	20.90
ปริญญาเอก	ปกติ	263	300	339	325	372	1,599	47	14.46
	พิเศษ	448	508	544	460	549	2,509	89	19.35
	รวม	711	808	883	785	921	4,108	136	17.32
รวม	ปกติ	13,448	13,224	13,455	13,183	14,633	67,943	1,450	11.00
	พิเศษ	12,186	12,257	12,262	12,027	13,823	62,555	1,796	14.93
	รวม	25,634	25,481	25,717	25,210	28,456	130,498	3,246	12.88

ที่มา : ข้อมูลจากระบบ MIS (ระบบทะเบียน REG สถิตินักศึกษา) โดยเก็บข้อมูลในช่วงเวลาเดียวกันของทุกปี คือ สิงหาคม ปีการศึกษา 2560 ณ วันที่ 9 สิงหาคม 2560

1.3 ภาพรวมของผู้สำเร็จการศึกษา ปีการศึกษา 2559 มหาวิทยาลัยศิลปากร มีผู้สำเร็จการศึกษา จำนวนทั้งสิ้น 5,246 คน จำแนกเป็นระดับปริญญาตรี จำนวน 4,331 คน (ร้อยละ 82.56) ระดับปริญญาโท จำนวน 762 คน (ร้อยละ 14.53) และระดับปริญญาเอก จำนวน 153 คน (ร้อยละ 2.92) ทั้งนี้สัดส่วนของผู้สำเร็จการศึกษา จำแนกตามระดับการศึกษาปริญญาตรี : ปริญญาโท : ปริญญาเอก = 82.56 : 14.53 : 2.92

ตารางที่ 5 แสดงจำนวนและร้อยละผู้สำเร็จการศึกษา ปีการศึกษา 2559
จำแนกตามคณะวิชาและระดับการศึกษา

คณะวิชา	ปริญญาตรี		ปริญญาโท		ปริญญาเอก		รวมทุกระดับการศึกษา	
	จำนวน (คน)	ร้อยละ	จำนวน (คน)	ร้อยละ	จำนวน (คน)	ร้อยละ	จำนวน (คน)	ร้อยละ
คณะจิตรกรรม ประติมากรรมและภาพพิมพ์	99	2.29	70	9.19	5	3.27	174	3.32
คณะสถาปัตยกรรมศาสตร์	59	1.36	50	6.56	12	7.84	121	2.31
คณะโบราณคดี	194	4.48	36	4.72	2	1.31	232	4.42
คณะมัณฑนศิลป์	275	6.35	38	4.99	2	1.31	315	6.00
คณะอักษรศาสตร์	616	14.22	17	2.23	1	0.65	634	12.09
คณะศึกษาศาสตร์	321	7.41	184	24.15	83	54.25	588	11.21
คณะวิทยาศาสตร์	378	8.73	76	9.97	4	2.61	458	8.73
คณะเภสัชศาสตร์	163	3.76	19	2.49	11	7.19	193	3.68
คณะวิศวกรรมศาสตร์และเทคโนโลยี อุตสาหกรรม	835	19.28	53	6.96	1	0.65	889	16.95
คณะดุริยางคศาสตร์	77	1.78	44	5.77	0	0.00	121	2.31
คณะสัตวศาสตร์และเทคโนโลยีการเกษตร	185	4.27	2	0.26	0	0.00	187	3.56
คณะวิทยาการจัดการ	620	14.32	116	15.22	32	20.92	768	14.64
คณะเทคโนโลยีสารสนเทศและการสื่อสาร	355	8.20	0	0.00	0	0.00	355	6.77
วิทยาลัยนานาชาติ	154	3.56	8	1.05	0	0.00	162	3.09
บัณฑิตวิทยาลัย	0	0.00	15	1.97	0	0.00	15	0.29
คณะจิตรกรรม ประติมากรรมและภาพพิมพ์ และคณะศึกษาศาสตร์	0	0.00	34	4.46	0	0.00	34	0.65
รวม	4,331	100.00	762	100.00	153	100.00	5,246	100.00

ที่มา : ข้อมูลจากหนังสือพิธีพระราชทานปริญญาบัตร มหาวิทยาลัยศิลปากร ประจำปีการศึกษา 2559, คณะอนุกรรมการฝ่ายผู้จัดพิธีพระราชทานปริญญาบัตร มหาวิทยาลัยศิลปากร ประจำปีการศึกษา 2559, ธันวาคม 2560.

ตารางที่ 6 แสดงจำนวนและร้อยละของผู้สำเร็จการศึกษา ปีการศึกษา 2555 - 2559
จำแนกตามระดับการศึกษา

ปีการศึกษา		2555	2556	2557	2558	2559	รวม 5 ปีการศึกษา	การเพิ่ม / ลด (2558 - 2559)	
								จำนวน	ร้อยละ
ปริญญาตรี	ปกติ	2,430	3,120	2,752	2,229	2,432	12,963	203	9.11
	พิเศษ	1,935	2,302	2,265	1,714	1,890	10,106	176	10.27
	รวม	4,365	5,422	5,017	3,943	4,322	23,069	379	9.61
ปริญญาโท	ปกติ	219	198	237	204	93	951	-111	-54.41
	พิเศษ	597	568	497	429	213	2,304	-216	-50.35
	รวม	816	766	734	633	306	3,255	-327	-51.66
ปริญญาเอก	ปกติ	20	24	39	59	19	161	-40	-67.80
	พิเศษ	23	55	71	97	68	314	-29	-29.90
	รวม	43	79	110	156	87	475	-69	-44.23
รวม	ปกติ	2,669	3,342	3,028	2,492	2,544	14,075	52	2.09
	พิเศษ	2,555	2,925	2,833	2,240	2,171	12,724	-69	-3.08
	รวม	5,224	6,267	5,861	4,732	4,715	26,799	-17	-0.36

ที่มา : ข้อมูลจากระบบ MIS (ระบบทะเบียน REG สถิตินักศึกษา) โดยเก็บข้อมูลในช่วงเวลาเดียวกันของทุกปี คือ สิงหาคม ปีการศึกษา 2559 ณ วันที่ 10 สิงหาคม 2560

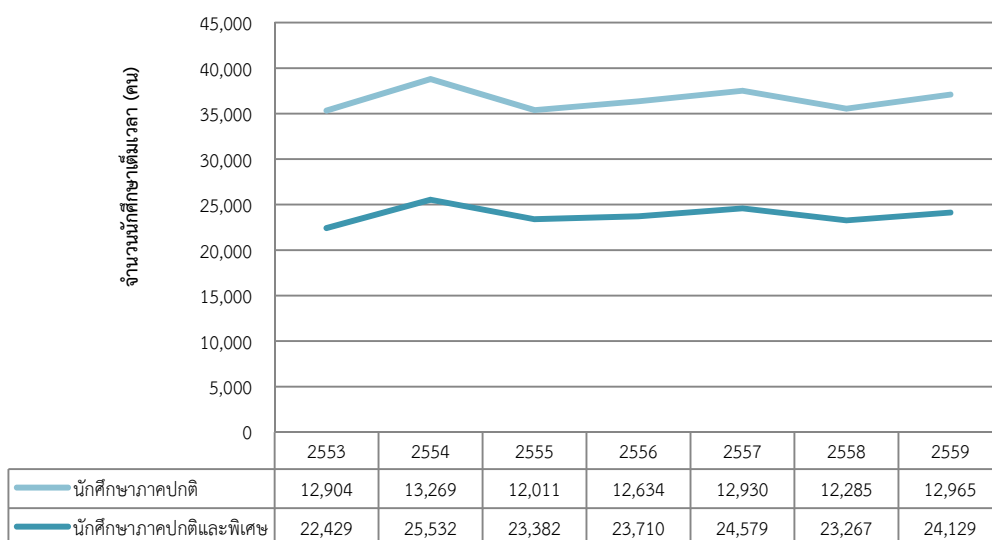
1.4 จำนวนนักศึกษาเต็มเวลา ประจำปีการศึกษา 2559 มหาวิทยาลัยศิลปากร มีจำนวนนักศึกษาเต็มเวลา (FTES : Full Time Equivalent Student) ในภาพรวมทุกระดับการศึกษา มีค่าเท่ากับ 24,128.72 จำแนกเป็นระดับปริญญาตรีเท่ากับ 20,831.46 และระดับบัณฑิตศึกษาเท่ากับ 3,297.26 เมื่อนำมาเฉลี่ยอัตราส่วนระหว่างจำนวนอาจารย์ต่อจำนวนนักศึกษามีค่าเท่ากับ 1 : 15.56 หรืออาจารย์ 1 ท่านมีภาระงานสอนนักศึกษา 16 คน

ตารางที่ 7 จำนวนนักศึกษาเต็มเวลารวมทุกประเภท (ประเภทนักศึกษาภาคปกติและนักศึกษาภาคพิเศษ) และสัดส่วนจำนวนอาจารย์ต่อนักศึกษา ประจำปีการศึกษา 2559

คณะวิชา	FTES			อัตราส่วน		
	ปริญญาตรี	บัณฑิต	รวม	อาจารย์	:	นักศึกษา
ส่วนกลางมหาวิทยาลัยศิลปากร	650.79	-	650.79	1	:	-
คณะจิตรกรรม ประติมากรรมและภาพพิมพ์	366.53	213.23	579.76	1	:	8.78
คณะสถาปัตยกรรมศาสตร์	320.75	223.59	544.33	1	:	5.79
คณะโบราณคดี	1,062.23	270.27	1,332.49	1	:	12.57
คณะมัณฑนศิลป์	917.45	133.20	1,050.65	1	:	17.51
คณะอักษรศาสตร์	2,912.59	176.25	3,088.84	1	:	32.86
คณะศึกษาศาสตร์	2,082.80	975.81	3,058.61	1	:	20.95
คณะวิทยาศาสตร์	2,544.21	299.16	2,843.37	1	:	14.15
คณะเภสัชศาสตร์	954.47	14.79	969.26	1	:	6.42
คณะวิศวกรรมศาสตร์และเทคโนโลยีอุตสาหกรรม	3,030.48	354.84	3,385.32	1	:	10.99
คณะดุริยางคศาสตร์	402.61	58.13	460.74	1	:	17.06
คณะสัตวศาสตร์และเทคโนโลยีการเกษตร	684.42	134.92	819.34	1	:	16.72
คณะวิทยาการจัดการ	2,863.96	389.03	3,252.98	1	:	25.61
คณะเทคโนโลยีสารสนเทศและการสื่อสาร	1,788.53	-	1,788.53	1	:	35.77
วิทยาลัยนานาชาติ	241.06	54.08	295.13	1	:	8.43
บัณฑิตวิทยาลัย	8.61	-	8.61	1	:	0.23
รวม	20,831.46	3,297.26	24,128.72	1	:	15.56

ที่มา : ข้อมูลจากรายงานประจำปีที่เป็นรายงานประเมินคุณภาพภายใน มหาวิทยาลัยศิลปากร ประจำปีการศึกษา 2559, สำนักงานประกันคุณภาพการศึกษา มหาวิทยาลัยศิลปากร, ตุลาคม 2560.

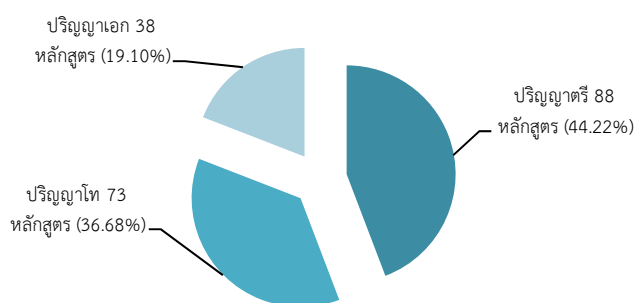
แผนภูมิที่ 1 จำนวนนักศึกษาเต็มเวลา ปีการศึกษา 2553 – 2559



(2) ข้อมูลหลักสูตร

2.1 หลักสูตรที่เปิดสอน ในปีการศึกษา 2560 มหาวิทยาลัยศิลปากร มีหลักสูตรที่เปิดการเรียนการสอน จำนวน 199 หลักสูตร ได้แก่ ปริญญาตรี จำนวน 88 หลักสูตร (ร้อยละ 44.22) ปริญญาโท จำนวน 73 หลักสูตร (ร้อยละ 36.68) และปริญญาเอก จำนวน 38 หลักสูตร (ร้อยละ 19.10)

แผนภูมิที่ 2 แสดงสัดส่วนของหลักสูตรที่เปิดสอน ปีการศึกษา 2560 จำแนกตามระดับการศึกษา



*ที่มา : กองบริการการศึกษา ณ วันที่ 15 สิงหาคม 2560

ตารางที่ 8 แสดงสัดส่วนของหลักสูตรที่เปิดสอน ปีการศึกษา 2560 จำแนกตามระดับการศึกษา

คณะวิชา	ระดับการศึกษา			รวม
	ปริญญาตรี	ปริญญาโท	ปริญญาเอก	
คณะจิตรกรรม ประติมากรรมและภาพพิมพ์	1	2	1	4
คณะสถาปัตยกรรมศาสตร์	2	10	4	16
คณะโบราณคดี	7	5	4	16
คณะมัณฑนศิลป์	7	3	2	12
คณะอักษรศาสตร์	13	3	2	18
คณะศึกษาศาสตร์	11	12	5	28
คณะวิทยาศาสตร์	11	11	7	29
คณะเภสัชศาสตร์	1	6	4	11
คณะวิศวกรรมศาสตร์และเทคโนโลยีอุตสาหกรรม	11	7	6	24
คณะดุริยางคศาสตร์	4	1	0	5
คณะสัตวศาสตร์และเทคโนโลยีการเกษตร	4	2	1	7
คณะวิทยาการจัดการ	10	2	1	13
คณะเทคโนโลยีสารสนเทศและการสื่อสาร	3	0	0	3
วิทยาลัยนานาชาติ	3	2	1	6
บัณฑิตวิทยาลัย	0	6	0	6
คณะจิตรกรรม ประติมากรรมและภาพพิมพ์ และคณะศึกษาศาสตร์	0	1	0	1
รวม	88	73	38	199

*ที่มา : ข้อมูลจากกองบริการการศึกษา ณ วันที่ 15 สิงหาคม 2560

2.1 หลักสูตรใหม่ที่เปิดสอนในปีการศึกษา 2560

ตารางที่ 9 แสดงชื่อหลักสูตรที่เปิดสอนใหม่ในปีการศึกษา 2560 จำแนกตามระดับการศึกษา รวมจำนวน 6 หลักสูตร (ปริญญาเอก 2 หลักสูตร ปริญญาโท 1 หลักสูตร ปริญญาตรี 3 หลักสูตร)

คณะวิชา	ระดับการศึกษา	รายละเอียด
คณะมัณฑนศิลป์	ปริญญาเอก	1. หลักสูตรปรัชญาดุษฎีบัณฑิต สาขาวิชาการออกแบบ
คณะศึกษาศาสตร์	ปริญญาตรี	1. หลักสูตรศึกษาศาสตรบัณฑิต สาขาวิชาคณิตศาสตร์ (หลักสูตร 5 ปี) (หลักสูตรร่วมมือกับคณะวิทยาศาสตร์)
คณะวิทยาศาสตร์	ปริญญาตรี	1. หลักสูตรศึกษาศาสตรบัณฑิต สาขาวิชาฟิสิกส์ (หลักสูตร 5 ปี) (หลักสูตรร่วมมือกับคณะศึกษาศาสตร์)
คณะวิศวกรรมศาสตร์และ	ปริญญาเอก	1. หลักสูตรปรัชญาดุษฎีบัณฑิต สาขาวิชาการจัดการงานวิศวกรรม
เทคโนโลยีอุตสาหกรรม	ปริญญาโท	1. หลักสูตรวิศวกรรมศาสตรมหาบัณฑิต สาขาวิชาวิศวกรรมไฟฟ้าและคอมพิวเตอร์
วิทยาลัยนานาชาติ	ปริญญาตรี	1. หลักสูตรบริหารธุรกิจบัณฑิต สาขาวิชาการจัดการตราสินค้าหรูหรา (หลักสูตรนานาชาติ)

*ที่มา : ข้อมูลจากกองบริการการศึกษา ณ วันที่ 15 สิงหาคม 2560

(3) ข้อมูลคุณภาพหลักสูตร

ในปีการศึกษา 2559 มหาวิทยาลัยศิลปากร มีหลักสูตรที่เปิดสอนทั้งสิ้น จำนวน 194 หลักสูตร โดยมีหลักสูตรที่เปิดสอนและได้รับการประเมินตามเกณฑ์การประกันคุณภาพการศึกษาภายในของ สกอ. จำนวนทั้งสิ้น 193 หลักสูตร จำแนกเป็นระดับปริญญาตรี จำนวน 84 หลักสูตร ระดับปริญญาโท จำนวน 72 หลักสูตร และระดับปริญญาเอก จำนวน 37 หลักสูตร ซึ่งมี 1 หลักสูตร คือ หลักสูตรเภสัชศาสตร์บัณฑิต คณะเภสัชศาสตร์ ได้รับการยกเว้นไม่ต้องเข้ารับการตรวจประเมิน เนื่องจากผ่านการรับรองโดยสภาเภสัชกรรม โดยสรุปผลการประเมินคุณภาพการศึกษาภายในในระดับหลักสูตร มีดังนี้

ตารางที่ 10 แสดงคุณภาพหลักสูตรที่เปิดสอน ปีการศึกษา 2559 จำแนกตามคณะวิชา

คณะวิชา	ระดับการศึกษา				การผ่านเกณฑ์มาตรฐานหลักสูตรของ สกอ.		ผลการบริหารจัดการหลักสูตรโดยรวม**
	ปริญญาตรี	ปริญญาโท	ปริญญาเอก	รวม	จำนวนหลักสูตร	ร้อยละหลักสูตรที่ผ่าน	
คณะจิตรกรรม ประติมากรรม และภาพพิมพ์	1	3	1	5	5	100.00	3.56
คณะสถาปัตยกรรมศาสตร์	2	10	4	16	16	100.00	3.07
คณะโบราณคดี	7	5	4	16	16	100.00	1.62
คณะมัณฑนศิลป์	7	3	1	11	11	100.00	3.60
คณะอักษรศาสตร์	13	3	2	18	17	94.44	3.23
คณะศึกษาศาสตร์	10	12	5	27	26	96.30	3.25
คณะวิทยาศาสตร์	10	11	8	29	26	89.66	3.03
คณะเภสัชศาสตร์	1*	6	4	11	11	100.00	3.36
คณะวิศวกรรมศาสตร์และเทคโนโลยีอุตสาหกรรม	11	6	5	22	22	100.00	3.54
คณะดุริยางคศาสตร์	4	1	0	5	5	100.00	3.35
คณะสัตวศาสตร์และเทคโนโลยีการเกษตร	4	2	1	7	7	100.00	3.25
คณะวิทยาการจัดการ	10	2	1	13	13	100.00	3.18
คณะเทคโนโลยีสารสนเทศและการสื่อสาร	3	0	0	3	3	100.00	3.30
วิทยาลัยนานาชาติ	2	2	1	5	5	100.00	2.95
บัณฑิตวิทยาลัย	0	6	0	6	6	100.00	3.16
รวม	85	72	37	194	188	97.41	3.11

ที่มา : 1. ข้อมูลจากรายงานประจำปีที่เป็นรายงานประเมินคุณภาพภายใน มหาวิทยาลัยศิลปากร ประจำปีการศึกษา 2559, สำนักงานประกันคุณภาพการศึกษา มหาวิทยาลัยศิลปากร, ตุลาคม 2560.

2. หลักสูตรเภสัชศาสตร์บัณฑิต คณะเภสัชศาสตร์ ได้รับการยกเว้นไม่ต้องเข้ารับการตรวจประเมิน เนื่องจากผ่านการรับรองโดยสภาเภสัชกรรมตามประกาศสภาเภสัชกรรมที่ 39/2556 ลงวันที่ 25 ตุลาคม 2556 โดยที่ประชุมสภามหาวิทยาลัยศิลปากร ครั้งที่ 6/2559 เมื่อวันที่ 13 กรกฎาคม 2559 มีมติเห็นชอบให้คณะเภสัชศาสตร์ใช้ระบบการรับรองหลักสูตรของสภาเภสัชกรรมทดแทนระบบการประกันคุณภาพการศึกษาระดับหลักสูตร ของสำนักงานคณะกรรมการการอุดมศึกษา ในหลักสูตรเภสัชศาสตร์บัณฑิต ตั้งแต่ปีการศึกษา 2558 เป็นต้นไป (ได้รับการรับรองปีการศึกษา 2557 - 2561)

3. คะแนนผลการบริหารจัดการหลักสูตรโดยรวม เป็นตัวชี้วัดการประเมินคุณภาพภายในระดับหลักสูตรองค์ประกอบที่ 1 ตัวบ่งชี้ที่ 1.1

ผลการตรวจประเมินคุณภาพภายใน ประจำปีการศึกษา 2559 ในระดับหลักสูตร พบว่า

- มีหลักสูตรที่มีผลการประเมิน “ผ่าน” องค์กรประกอบที่ 1 (การกำกับมาตรฐาน) **จำนวน 188 หลักสูตร (ร้อยละ 97.41)**

- มีหลักสูตรที่เป็นไปตามเกณฑ์การเผยแพร่หลักสูตรและพร้อมนำเสนอคณะกรรมการการอุดมศึกษา (กกอ.) เพื่อพิจารณาการเผยแพร่หลักสูตรที่มีคุณภาพและมาตรฐานตามกรอบมาตรฐานคุณวุฒิระดับอุดมศึกษา แห่งชาติ (Thai Qualification Register; TQR) **จำนวน 59 หลักสูตร (ร้อยละ 30.57)** จำแนกเป็นหลักสูตรระดับปริญญาตรี 31 หลักสูตร ระดับปริญญาโท 21 หลักสูตร และระดับปริญญาเอก 7 หลักสูตร

- มีหลักสูตรไม่ผ่าน องค์กรประกอบที่ 1 (การกำกับมาตรฐาน) **จำนวน 5 หลักสูตร (ร้อยละ 2.59)** ดังนี้

1. หลักสูตรระดับปริญญาตรี 1 หลักสูตร ได้แก่ หลักสูตรอักษรศาสตรบัณฑิต สาขาวิชาภูมิศาสตร์ (หลักสูตรปรับปรุง พ.ศ. 2559) คณะอักษรศาสตร์ เนื่องจากอาจารย์ประจำหลักสูตรไม่ครบตามเกณฑ์มาตรฐาน หลักสูตรระดับปริญญาตรี พ.ศ. 2548

2. หลักสูตรระดับปริญญาโท 2 หลักสูตร ได้แก่

2.1 หลักสูตรศิลปศาสตรมหาบัณฑิต สาขาวิชาจิตวิทยาชุมชน (หลักสูตรปรับปรุง พ.ศ. 2556) คณะศึกษาศาสตร์ เนื่องจากอาจารย์ประจำหลักสูตรไม่ครบตามเกณฑ์มาตรฐานหลักสูตรระดับบัณฑิตศึกษา พ.ศ. 2548 ซึ่งคณะได้เสนอขอปิดหลักสูตรมายังมหาวิทยาลัยแล้ว แต่ยังมีนักศึกษาค้างอยู่

2.2 หลักสูตรวิทยาศาสตรมหาบัณฑิต สาขาวิชาเคมี (หลักสูตรปรับปรุง พ.ศ. 2559) คณะวิทยาศาสตร์ เนื่องจากอาจารย์ประจำหลักสูตร จำนวน 3 คน เป็นอาจารย์ประจำหลักสูตร มากกว่า 1 หลักสูตร (ซ้ำกับหลักสูตรปรัชญาดุษฎีบัณฑิต สาขาวิชาเคมีอินทรีย์)

3. หลักสูตรระดับปริญญาเอก 2 หลักสูตร ได้แก่

3.1 หลักสูตรปรัชญาดุษฎีบัณฑิต สาขาวิชาเคมีอินทรีย์ (หลักสูตรปรับปรุง พ.ศ. 2556) คณะวิทยาศาสตร์ เนื่องจากอาจารย์ประจำหลักสูตร จำนวน 3 คน เป็นอาจารย์ ประจำหลักสูตรมากกว่า 1 หลักสูตร (ซ้ำกับหลักสูตรวิทยาศาสตรมหาบัณฑิต สาขาวิชาเคมี)

3.2 หลักสูตรปรัชญาดุษฎีบัณฑิต สาขาวิชาเคมีชีวอินทรีย์ (หลักสูตรนานาชาติ) (หลักสูตรใหม่ พ.ศ. 2555) คณะวิทยาศาสตร์ เนื่องจากมีจำนวนอาจารย์ประจำหลักสูตรไม่ครบตามเกณฑ์มาตรฐานหลักสูตร ระดับบัณฑิตศึกษา พ.ศ. 2548 ทั้งนี้ หลักสูตรได้รับอนุมัติจากสภามหาวิทยาลัยให้ปิดหลักสูตรแล้ว แต่ยังมีนักศึกษาค้างอยู่

(4) ข้อมูลคุณภาพบัณฑิต

4.1 นักศึกษาปัจจุบันได้รับรางวัล

ในปีงบประมาณ พ.ศ. 2560 นักศึกษาปัจจุบันของมหาวิทยาลัยที่ได้รับรางวัลระดับชาติ และนานาชาติ จำนวน 137 รางวัล จำแนกเป็นระดับนานาชาติ จำนวน 24 รางวัล ระดับชาติ จำนวน 113 รางวัล โดยมีรายละเอียดดังนี้

ตารางที่ 11 แสดงจำนวนนักศึกษาปัจจุบันที่ได้รับรางวัลระดับนานาชาติ – ระดับชาติ ประจำปีงบประมาณ พ.ศ. 2560

ระดับรางวัล	กลุ่มสาขาวิชาด้านศิลปะและการออกแบบ	กลุ่มสาขาวิชาด้านวิทยาศาสตร์และเทคโนโลยี	สาขาวิชาด้านมนุษยศาสตร์และสังคมศาสตร์	รวมจำนวนรางวัล
	จำนวนรางวัล	จำนวนรางวัล	จำนวนรางวัล	
ระดับนานาชาติ	10	11	3	24
ระดับชาติ	57	28	28	113
รวม	67	39	31	137

ที่มา : ข้อมูลจากทุกคณะวิชา เพื่อประกอบการจัดทำรายงานประจำปี มหาวิทยาลัยศิลปากร ประจำปีการศึกษา 2559 และปีงบประมาณ พ.ศ. 2560

4.2 ภาวะการมีงานทำของบัณฑิต ระดับปริญญาตรี มหาวิทยาลัยศิลปากร

บัณฑิตมหาวิทยาลัยศิลปากรระดับปริญญาตรีที่สำเร็จการศึกษา ในปีการศึกษา 2558 มีบัณฑิตปริญญาตรีสำเร็จการศึกษา จำนวน 4,638 คน โดยตอบแบบสำรวจภาวะการมีงานทำของบัณฑิต จำนวน 4,400 คน คิดเป็นร้อยละ 94.87 ผลการศึกษพบว่า มีบัณฑิตที่ทำงานหรือประกอบอาชีพอิสระหลังสำเร็จการศึกษาภายใน 1 ปี การศึกษา ตามเกณฑ์ของสำนักงานรับรองมาตรฐานและประเมินคุณภาพการศึกษา (สมศ.) คือ ไม่นับผู้ศึกษาต่อ ผู้ทำงานก่อนสำเร็จการศึกษา ผู้อุปสมบท/ผู้ติดทหาร จำนวน 3,367 คน (คิดเป็นร้อยละ 85.23)

4.3 การได้งานตรงกับหลักสูตรที่สำเร็จการศึกษา

บัณฑิตระดับปริญญาตรีที่สำเร็จการศึกษาในปีการศึกษา 2558 พบว่า เป็นบัณฑิตทำงานตรงสาขาวิชาที่สำเร็จการศึกษา จำนวน 2,794 คน คิดเป็นร้อยละ 86.13 ของผู้ที่ทำงานหรือประกอบอาชีพอิสระตามเกณฑ์ของสำนักงานรับรองมาตรฐานและประเมินคุณภาพการศึกษา (สมศ.)

4.4 เงินเดือนหรือรายได้เฉลี่ยต่อเดือนของบัณฑิตระดับปริญญาตรี

บัณฑิตระดับปริญญาตรีที่สำเร็จการศึกษาในปีการศึกษา 2558 บัณฑิตได้รับเงินเดือนเฉลี่ยต่อเดือนสูงกว่าเงินเดือนตามเกณฑ์ที่ ก.พ. กำหนด จำนวน 2,849 คน (ร้อยละ 87.82) ซึ่งบัณฑิตระดับปริญญาตรีของมหาวิทยาลัยได้รับเงินเดือนเฉลี่ยต่อเดือนอยู่ที่ 18,910 บาท

ตารางที่ 12 แสดงภาวะการมีงานทำของบัณฑิตระดับปริญญาตรี ปีการศึกษา 2554 – 2558*

ปีการศึกษา	บัณฑิตผู้สำเร็จการศึกษา	บัณฑิตผู้ตอบแบบสำรวจ	บัณฑิตที่ทำงานแล้ว		บัณฑิตที่ยังไม่ทำงาน		ผู้มีงานทำ/ประกอบอาชีพอิสระตามเกณฑ์ สมศ.	ผู้ได้งานทำตรงตามสาขาที่สำเร็จการศึกษา	ผู้ได้เงินเดือนตามเกณฑ์ที่ ก.พ. กำหนด
			บัณฑิตที่ทำงานแล้ว	บัณฑิตศึกษาต่อ	บัณฑิตที่ยังไม่ทำงาน	บัณฑิตที่ยังไม่ทำงาน			
2554	4,365 (100.0)	4,254 (97.5)	3,337 (78.4)	559 (13.1)	357 (8.4)	3,337 (90.1)	3,162 (94.8)	3,163 (94.8)	
2555	4,805 (100.0)	4,665 (97.1)	3,631 (77.8)	592 (12.7)	823 (17.6)	3,631 (89.1)	1,894 (57.6)	1,973 (60.0)	
2556	5,390 (100.0)	5,180 (96.1)	3,703 (71.5)	778 (21.0)	701 (13.5)	3,308 (83.8)	3,316 (91.9)	3,204 (88.8)	
2557	5,079 (100.0)	4,773 (94.0)	3,739 (78.3)	434 (9.1)	617 (12.9)	3,730 (86.1)	2,970 (79.6)	3,399 (91.1)	
2558	4,638 (100.0)	4,400 (94.9)	3,318 (75.5)	361 (8.2)	721 (16.4)	3,367 (85.2)	2,794 (86.1)	2,849 (87.8)	

*ผลสำรวจภาวะการมีงานทำของบัณฑิตระดับปริญญาตรี เป็นการสำรวจข้อมูลบัณฑิตที่ได้งานทำหรือประกอบอาชีพอิสระภายในระยะเวลา 1 ปี หลังสำเร็จการศึกษา

4.5 ความพึงพอใจของผู้ใช้บัณฑิต/ นายจ้างต่อคุณภาพของบัณฑิตมหาวิทยาลัยศิลปากร

ความพึงพอใจของผู้ใช้บัณฑิต/ นายจ้างต่อคุณภาพของบัณฑิตมหาวิทยาลัยศิลปากร ตามกรอบมาตรฐานคุณวุฒิระดับอุดมศึกษา พบว่า ในปีการศึกษา 2558 ผู้ใช้บัณฑิต/ นายจ้างมีความพึงพอใจต่อคุณภาพบัณฑิตของมหาวิทยาลัย ตามกรอบมาตรฐานคุณวุฒิระดับอุดมศึกษาในภาพรวมอยู่ในระดับมาก ที่ค่าเฉลี่ย 4.39 คะแนน หรือร้อยละ 87.80

4.6 ความพึงพอใจของผู้ใช้บัณฑิต/ นายจ้างต่อความเป็นอัตลักษณ์ศิลปากร (ความคิดสร้างสรรค์) ของบัณฑิตมหาวิทยาลัยศิลปากร

ผลการประเมินบัณฑิตมหาวิทยาลัยศิลปากรต่อความเป็นอัตลักษณ์ศิลปากร (ความคิดสร้างสรรค์) พบว่า ในปีการศึกษา 2558 บัณฑิตของมหาวิทยาลัยมีความเป็นอัตลักษณ์ศิลปากร (ความคิดสร้างสรรค์) ในภาพรวมอยู่ในระดับมากที่สุด ที่ค่าเฉลี่ย 4.53 คะแนน หรือร้อยละ 90.60

ตารางที่ 13 แสดงความพึงพอใจของผู้ใช้บัณฑิตหรือนายจ้าง ปีการศึกษา 2556 - 2558

ปีการศึกษา	ตามกรอบมาตรฐานคุณวุฒิระดับอุดมศึกษา 5 ด้าน		ความเป็นอัตลักษณ์ศิลปากร (ความคิดสร้างสรรค์)	
	คะแนนเฉลี่ย	ร้อยละ	คะแนนเฉลี่ย	ร้อยละ
2556	4.25	85.60	4.48	89.60
2557	4.54	90.80	4.52	90.40
2558	4.39	87.80	4.53	90.60

ที่มา : ข้อมูลจากรายงานประจำปีที่เป็นรายงานประเมินคุณภาพภายใน มหาวิทยาลัยศิลปากร ประจำปีการศึกษา 2559 , สำนักงานประกันคุณภาพการศึกษา มหาวิทยาลัยศิลปากร, ตุลาคม 2560.

ตารางที่ 14 แสดงความพึงพอใจของผู้ใช้บัณฑิตหรือนายจ้าง และการดำเนินงานของบัณฑิตระดับปริญญาตรี ประจำปีการศึกษา 2558 จำแนกตามคณะวิชา

คณะวิชา	คุณภาพบัณฑิตตามกรอบมาตรฐานคุณวุฒิระดับอุดมศึกษา 5 ด้าน*		การดำเนินงานของบัณฑิตระดับปริญญาตรี**	
	คะแนนเฉลี่ย	ร้อยละ	คะแนนเฉลี่ย	ร้อยละ
คณะจิตรกรรม ประติมากรรม และภาพพิมพ์	4.63	92.60	3.93	78.61
คณะสถาปัตยกรรมศาสตร์	4.25	85.00	4.01	80.28
คณะโบราณคดี	4.23	84.60	3.81	76.10
คณะมัณฑนศิลป์	4.33	86.60	3.95	79.04
คณะอักษรศาสตร์	4.34	86.80	3.94	78.88
คณะศึกษาศาสตร์	4.66	93.20	5.00	100.00
คณะวิทยาศาสตร์	4.31	86.20	4.47	89.44
คณะเภสัชศาสตร์	4.53	90.60	5.00	100.00
คณะวิศวกรรมศาสตร์และเทคโนโลยีอุตสาหกรรม	4.39	87.80	4.11	82.10
คณะดุริยางคศาสตร์	4.48	89.60	3.94	78.82
คณะสัตวศาสตร์และเทคโนโลยีการเกษตร	4.20	84.00	4.06	81.22
คณะวิทยาการจัดการ	4.25	85.00	4.38	87.68
คณะเทคโนโลยีสารสนเทศและการสื่อสาร	4.32	86.40	4.05	80.99
วิทยาลัยนานาชาติ	4.34	86.80	5.00	100.00
บัณฑิตวิทยาลัย	4.66	93.20	-	-
รวม	4.39	87.80	4.26	85.23

ที่มา : ข้อมูลจากรายงานประจำปีที่เป็นรายงานประเมินคุณภาพภายใน มหาวิทยาลัยศิลปากร ประจำปีการศึกษา 2559 , สำนักงานประกันคุณภาพการศึกษา มหาวิทยาลัยศิลปากร, ตุลาคม 2560.

เป็นผลการประกันคุณภาพการศึกษาภายใน ระดับหลักสูตร องค์กรประกอบที่ 2 *ตัวบ่งชี้ที่ 2.1 คุณภาพบัณฑิตตามกรอบมาตรฐานคุณวุฒิระดับอุดมศึกษาแห่งชาติ **ตัวบ่งชี้ที่ 2.2 ร้อยละของบัณฑิตระดับปริญญาตรีที่ได้อุปการหรือประกอบอาชีพอิสระ หลังสำเร็จการศึกษาใน 1 ปี

(5) ข้อมูลการจัดสรรทุนการศึกษาให้กับนักศึกษา

มหาวิทยาลัยศิลปากรมีการจัดสรรทุนการศึกษาให้กับนักศึกษาของมหาวิทยาลัยศิลปากรเป็นจำนวนมาก ทั้งจัดสรรจากงบประมาณเงินแผ่นดิน จัดสรรจากงบประมาณเงินรายได้ของมหาวิทยาลัยเอง และได้รับการสนับสนุนทุนจากหน่วยงานภายนอก โดยในปีงบประมาณ 2560 มีการเพิ่มขึ้นของการจัดสรรทุนการศึกษาให้กับนักศึกษาเป็นจำนวนมาก ทั้งนี้เป็นผลมาจากมหาวิทยาลัยได้ผลักดันนโยบายการจัดสรรเงินรายได้ในมิติใหม่ ให้สามารถผลักดันและส่งเสริมการดำเนินงานตามแผนยุทธศาสตร์ของมหาวิทยาลัยมากยิ่งขึ้น โดยมุ่งเน้นการพัฒนามหาวิทยาลัยในหลากหลายมิติ อาทิ ด้านการวิจัย ด้านกิจกรรมนักศึกษา สวัสดิการ และทุนการศึกษา ด้านการพัฒนาาระบบสารสนเทศ ด้านพัฒนาบุคลากร และด้านการพัฒนาคณะวิชาไปสู่นานาชาติ โดยการจัดสรรทุนการศึกษาให้กับนักศึกษาที่เพิ่มขึ้นนั้น มีรายละเอียด ดังนี้

มหาวิทยาลัยฯ จัดสรรทุนการศึกษาให้กับนักศึกษา เป็นจำนวนเงิน 41,770,525 บาท จากเงินงบประมาณเงินแผ่นดิน จำนวน 170 ทุน จำนวนเงิน 6,969,800 บาท จากเงินงบประมาณเงินรายได้ จำนวน 16,429,900 บาท จากเงินสะสม จำนวน 6,430,000 บาท และมหาวิทยาลัยจัดสรรทุนช่วยเหลือการศึกษาแบบให้เปล่ากับนักศึกษาจากแหล่งทุนภายนอกอื่น ๆ อีก ทั้งภาครัฐและเอกชน จำนวน 71 แหล่งทุน จำนวน 329 ทุน เป็นจำนวนเงิน 7,240,500 บาท จำแนกเป็นทุนการศึกษาต่อเนื่องจากหน่วยงานภายนอก จำนวน 186 ทุน และทุนการศึกษารายปีจากหน่วยงานภายนอก จำนวน 140 ทุน

รวมทั้งมหาวิทยาลัยผลักดันและส่งเสริมกองทุนสำหรับให้นักศึกษากู้ยืมเพื่อการศึกษาอย่างต่อเนื่องโดยร่วมมือกับหน่วยงานภายนอกที่ดำเนินงานด้านกองทุนสำหรับให้นักศึกษากู้ยืมเพื่อการศึกษา จำนวน 2 กองทุน ได้แก่ กองทุนกู้ยืมเพื่อการศึกษาที่ผูกกับรายได้ในอนาคต (กรอ.) และกองทุนกู้ยืมเพื่อการศึกษา (กยศ.) โดยเปิดให้นักศึกษากู้ยืมได้เมื่อมีความประสงค์กู้ยืม ซึ่งหลักเกณฑ์การกู้ยืมเป็นไปตามข้อกำหนดของกองทุน โดยในปีการศึกษา 2559 รวมนักศึกษากู้กองทุน กรอ. และ ทุน กยศ. จำนวน 4,072 คน รวมเป็นเงิน 169,299,481 บาท จำแนกเป็นทุนต่อเนื่อง จำนวน 3,319 คน เป็นจำนวนเงิน 134,413,889 บาท และทุนรายใหม่ จำนวน 753 คน เป็นจำนวนเงิน 34,885,592 บาท (ที่มา : กองกิจการนักศึกษา มหาวิทยาลัยศิลปากร, กันยายน 2560)

(6) ข้อมูลความร่วมมือทางวิชาการกับสถาบันต่างประเทศ

ในปีงบประมาณ พ.ศ. 2560 มหาวิทยาลัยฯ ได้จัดทำข้อตกลงความร่วมมือทางวิชาการกับสถาบันต่างประเทศ ใน 4 ทวีป ได้แก่ ทวีปเอเชีย ออสเตรเลีย ยุโรป และอเมริกา รวมทั้งหมด 21 ประเทศ ประกอบด้วย ประเทศจีน ญี่ปุ่น ไต้หวัน เกาหลีใต้ อินโดนีเซีย เวียดนาม ลาว มาเลเซีย เมียนมา ฟิลิปปินส์ อินเดีย ออสเตรเลีย นิวซีแลนด์ ออสเตรีย เอสโตเนีย ฝรั่งเศส เยอรมัน สวิตเซอร์แลนด์ สหราชอาณาจักร อิตาลี และสหรัฐอเมริกา ซึ่งปัจจุบันมหาวิทยาลัยศิลปากรมีข้อตกลงความร่วมมือทางวิชาการกับสถาบันต่างประเทศ จำนวนทั้งสิ้น 79 ฉบับ โดยในปีการศึกษา 2559 มหาวิทยาลัยฯ ได้ดำเนินการจัดทำข้อตกลงความร่วมมือกับสถาบันต่าง ๆ จำนวน 30 ฉบับ ดังนี้

1. การจัดทำข้อตกลงความร่วมมือใหม่ จำนวน 20 ฉบับ

- ข้อตกลงความร่วมมือที่ดำเนินการแล้วเสร็จ จำนวน 9 ฉบับ ได้แก่
 - 1) Thanlyin Technological University สาธารณรัฐแห่งสหภาพเมียนมา (คณะวิศวกรรมศาสตร์และเทคโนโลยีอุตสาหกรรม)
 - 2) West Yangon Technological University สาธารณรัฐแห่งสหภาพเมียนมา (คณะวิศวกรรมศาสตร์และเทคโนโลยีอุตสาหกรรม)
 - 3) University of Leeds สหราชอาณาจักร (คณะอักษรศาสตร์)
 - 4) Hongik University สาธารณรัฐเกาหลี (คณะมัณฑนศิลป์)
 - 5) Chungbuk National University สาธารณรัฐเกาหลี (คณะอักษรศาสตร์)
 - 6) Osaka Prefecture University ประเทศญี่ปุ่น (คณะวิทยาศาสตร์)
 - 7) Liaoning University สาธารณรัฐประชาชนจีน (วิทยาลัยนานาชาติ)
 - 8) The Estonian Academy of Arts สาธารณรัฐเอสโตเนีย (คณะมัณฑนศิลป์)
 - 9) Paris School of Business (PSB) สาธารณรัฐฝรั่งเศส (วิทยาลัยนานาชาติ)
- ข้อตกลงความร่วมมือที่อยู่ระหว่างการดำเนินการ จำนวน 11 ฉบับ ได้แก่
 - 1) Yangon Technological University สาธารณรัฐแห่งสหภาพเมียนมา (คณะวิศวกรรมศาสตร์และเทคโนโลยีอุตสาหกรรม)
 - 2) Tsinghua University สาธารณรัฐประชาชนจีน (วิทยาลัยนานาชาติ)
 - 3) Nanjing University สาธารณรัฐประชาชนจีน (วิทยาลัยนานาชาติ)
 - 4) CUPES (Capital University of Physical Education and Sports) สาธารณรัฐประชาชนจีน (วิทยาลัยนานาชาติ)
 - 5) Tokoha University ประเทศญี่ปุ่น (คณะมัณฑนศิลป์)
 - 6) Monash University Malaysia SDN. BHD. สหพันธรัฐมาเลเซีย (คณะเภสัชศาสตร์)
 - 7) Far East University สาธารณรัฐจีน (ไต้หวัน) (คณะวิทยาการจัดการ)
 - 8) University of Batangas สาธารณรัฐฟิลิปปินส์ (คณะวิทยาการจัดการ)
 - 9) California State University, San Bernardino สหรัฐอเมริกา (คณะอักษรศาสตร์)
 - 10) Myongji University สาธารณรัฐเกาหลี (คณะอักษรศาสตร์)
 - 11) Musashino Art University (MAU) ประเทศญี่ปุ่น (คณะจิตรกรรมประติมากรรมฯ)

2. การต่ออายุข้อตกลงฯ จำนวน 6 ฉบับ ได้แก่

- 1) Chiba University ประเทศญี่ปุ่น (คณะเภสัชศาสตร์)
- 2) Associazione "Amici della Musica" FEDELE FENAROLI Lanciano (CH) สาธารณรัฐอิตาลี (คณะดุริยางคศาสตร์)
- 3) Birmingham City University (MOU) สหราชอาณาจักร (วิทยาลัยนานาชาติ)
- 4) Yunnan University สาธารณรัฐประชาชนจีน (คณะศึกษาศาสตร์)
- 5) Ming Chuan University สาธารณรัฐจีน (ไต้หวัน) (คณะวิทยาการจัดการ)
- 6) National Chiayi University สาธารณรัฐจีน (ไต้หวัน) (คณะวิทยาการจัดการ)

3. การจัดทำข้อตกลงฯ แก้ไข/เพิ่มเติม จำนวน 4 ฉบับ ได้แก่

- 1) Paris School of Business (PSB) สาธารณรัฐฝรั่งเศส (วิทยาลัยนานาชาติ)
- 2) Rennes School of Business สาธารณรัฐฝรั่งเศส (วิทยาลัยนานาชาติ)
- 3) Birmingham City University (Agreement) สหราชอาณาจักร (วิทยาลัยนานาชาติ)
- 4) Universiti Sains Malaysia (School of Communication) สหพันธรัฐมาเลเซีย (คณะเทคโนโลยีสารสนเทศและการสื่อสาร)

ที่มา : ข้อมูลจากงานวิเทศสัมพันธ์ กองแผนงาน มหาวิทยาลัยศิลปากร, กันยายน 2560.

(7) ข้อมูลงานวิจัยและงานสร้างสรรค์

7.1 เงินสนับสนุนงานวิจัยและงานสร้างสรรค์

ในปีงบประมาณ พ.ศ. 2560 มหาวิทยาลัยศิลปากร ได้รับเงินทุนสนับสนุนสำหรับงานวิจัยและงานสร้างสรรค์ รวมทั้งสิ้น 292,206,854.92 บาท จำแนกเป็น จากเงินงบประมาณแผ่นดิน งบประมาณเงินรายได้ และเงินสะสมของสถาบันที่สนับสนุนให้กับโครงการวิจัยและงานสร้างสรรค์ เป็นเงิน 145,769,375 บาท และจากเงินสนับสนุนสำหรับทุนวิจัยและงานสร้างสรรค์จากภายนอกสถาบัน เป็นเงิน 146,437,479.92 บาท โดยมีรายละเอียดดังนี้

ตารางที่ 15 เงินสนับสนุนด้านงานวิจัยและงานสร้างสรรค์จากภายในและภายนอกสถาบัน

ปีงบประมาณ		งบประมาณของสถาบัน ที่จัดสรรให้ทุนงานวิจัยและ งานสร้างสรรค์ของสถาบัน*	เงินสนับสนุน งานวิจัยและงานสร้างสรรค์ จากภายนอกสถาบัน**	รวมเงินสนับสนุน ทั้งหมด
ปีงบประมาณ พ.ศ. 2558	จำนวน	122,014,710	123,219,423.36	245,234,133.36
	(ร้อยละ)	(49.75)	(50.25)	(100.000)
ปีงบประมาณ พ.ศ. 2559	จำนวน	141,565,273	164,055,058.32	305,620,331.32
	(ร้อยละ)	(46.32)	(53.68)	(100.00)
ปีงบประมาณ พ.ศ. 2560	จำนวน	145,769,375	146,437,479.92	292,206,845.92
	(ร้อยละ)	(49.82)	(50.11)	(100.00)
การเพิ่มขึ้นของเงินสนับสนุน ปี พ.ศ. 2559 - 2560		4,204,102	- 17,617,578	- 13,413,476
ร้อยละการเพิ่มขึ้น		(2.97)	(-10.74)	(-4.39)

ที่มา : ข้อมูลจากรายงานประจำปีที่เป็นรายงานประเมินคุณภาพภายใน มหาวิทยาลัยศิลปากร ประจำปีการศึกษา 2559, สำนักงานประกันคุณภาพการศึกษา มหาวิทยาลัยศิลปากร, ตุลาคม 2560. และข้อมูลจากรายงานงบประมาณรายจ่ายจากเงินรายได้ ประจำปีงบประมาณ พ.ศ. 2560 ได้รับความเห็นชอบจากที่ประชุมสภามหาวิทยาลัยศิลปากร ครั้งที่ 8/2559 เมื่อวันที่ 14 กันยายน 2559.

หมายเหตุ * งบประมาณของสถาบันที่จัดสรรให้ทุนงานวิจัยและงานสร้างสรรค์ของสถาบัน หมายถึง เงินทุนที่ได้รับจัดสรรจากงบประมาณแผ่นดิน งบประมาณเงินรายได้ และเงินสะสมของสถาบัน

** เงินสนับสนุนงานวิจัยและงานสร้างสรรค์จากภายนอกสถาบัน หมายถึง เงินทุนที่ได้รับการว่าจ้างให้ทำวิจัยหรืองานสร้างสรรค์จากสถาบัน/องค์กร/หน่วยงานภายนอก

7.2 งบประมาณที่ได้รับจัดสรรสำหรับทุนโครงการวิจัยและงานสร้างสรรค์ จำแนกตามประเภทของเงิน (งบประมาณภายในของสถาบัน)

เมื่อพิจารณางบประมาณที่ได้รับจัดสรรสำหรับทุนโครงการวิจัยและงานสร้างสรรค์ (ไม่รวมงบบุคลากรและงบดำเนินงาน) พบว่า ในปีงบประมาณ พ.ศ. 2560 ได้รับจัดสรรงบประมาณรวมทั้งสิ้น 145,769,375 บาท จำแนกเป็น งบประมาณแผ่นดิน จำนวน 44,381,300 บาท (ร้อยละ 30.45) งบประมาณเงินรายได้ (โครงการปกติ) จำนวน 30,069,600 บาท (ร้อยละ 20.63) งบประมาณเงินรายได้ (โครงการพิเศษ) จำนวน 66,490,475 บาท (ร้อยละ 45.61) และเงินสะสม จำนวน 4,828,000 บาท (ร้อยละ 3.31) โดยมีรายละเอียดดังนี้

ตารางที่ 16 แสดงการเปรียบเทียบงบประมาณที่ได้รับจัดสรรสำหรับทุนโครงการวิจัยและงานสร้างสรรค์ มหาวิทยาลัยศิลปากร ระหว่างปีงบประมาณ พ.ศ. 2556 – 2560

แหล่งงบประมาณ	ปีงบประมาณ				
	พ.ศ. 2556	พ.ศ. 2557	พ.ศ. 2558	พ.ศ. 2559	พ.ศ. 2560
งบประมาณแผ่นดิน	30,543,000 (25 โครงการ)	39,818,400 (28 โครงการ)	39,818,400 (57 โครงการ)	32,069,000 (57 โครงการ)	44,381,300 (59 โครงการ)
งบประมาณเงินรายได้ (โครงการปกติ)	17,166,320	18,375,900	12,684,300	28,720,600	30,069,600
งบประมาณเงินรายได้ (โครงการพิเศษ)	47,410,354	48,157,700	38,517,900	55,348,073	66,490,475
เงินสะสม	-	6,890,000	6,890,000	11,545,000	4,828,000
รวม	95,119,674	113,242,000	97,910,600	127,682,673	145,769,375

ที่มา : ข้อมูลจากรายงานงบประมาณรายจ่ายจากเงินรายได้ ประจำปีงบประมาณ พ.ศ. 2560 ได้รับความเห็นชอบจากที่ประชุมสภา มหาวิทยาลัยศิลปากร ครั้งที่ 8/2559 เมื่อวันที่ 14 กันยายน 2559, กองแผนงาน มหาวิทยาลัยศิลปากร, กันยายน 2559.

7.3 ผลงานด้านวิจัยและงานสร้างสรรค์

7.3.1 ผลงานวิจัยและงานสร้างสรรค์ ที่ได้รับการตีพิมพ์หรือเผยแพร่

ในปีงบประมาณ พ.ศ. 2560 คณาจารย์ของมหาวิทยาลัย มีผลงานวิจัยได้รับการตีพิมพ์หรือเผยแพร่ 1,515 เรื่อง และงานสร้างสรรค์ที่ได้รับการเผยแพร่ 300 ชิ้นงาน รวมผลงานวิจัยและงานสร้างสรรค์ที่ได้รับการตีพิมพ์หรือเผยแพร่ จำนวน 1,815 ผลงาน จำแนกเป็นผลงานในสาขาวิชาด้านมนุษยศาสตร์และสังคมศาสตร์ จำนวน 1,258 ผลงาน สาขาวิชาด้านวิทยาศาสตร์และเทคโนโลยี จำนวน 436 ผลงาน และสาขาวิชาด้านวิทยาศาสตร์สุขภาพ จำนวน 121 ผลงาน โดยในจำนวนนี้เป็นงานตีพิมพ์หรือเผยแพร่ในระดับนานาชาติ จำนวน 416 ผลงาน โดยมีรายละเอียดดังนี้

ตารางที่ 17 ผลงานวิจัยและงานสร้างสรรค์ที่ได้รับการตีพิมพ์หรือเผยแพร่*

รายการ	จำนวนผลงานวิจัยและงานสร้างสรรค์ที่ได้รับการตีพิมพ์หรือเผยแพร่		
	ปีงบประมาณ 2558	ปีงบประมาณ 2559	ปีงบประมาณ 2560
ผลงานวิจัยที่ได้รับการตีพิมพ์หรือเผยแพร่	890	1,346	1,515
งานสร้างสรรค์ที่ได้รับการเผยแพร่	389	390	300
รวมผลงานวิจัยและงานสร้างสรรค์ที่ได้รับการตีพิมพ์หรือเผยแพร่	1,279	1,736	1,815

ที่มา : รายงานประจำปีที่เป็นรายงานการประเมินคุณภาพภายใน มหาวิทยาลัยศิลปากร ประจำปีการศึกษา 2559, สำนักงานประกันคุณภาพการศึกษา มหาวิทยาลัยศิลปากร, ตุลาคม 2560.

หมายเหตุ * ตัวบ่งชี้ที่ 2.3 ผลงานวิชาการของอาจารย์ประจำและนักวิจัย องค์ประกอบที่ 2 การวิจัย ของการประเมินคุณภาพการศึกษาภายใน ปีการศึกษา 2559 โดยสำนักงานคณะกรรมการการอุดมศึกษา (สกอ.)

7.3.2 ผลงานที่ได้รับการจดอนุสิทธิบัตร และได้รับจดทะเบียนสิทธิบัตร

มีผลงานที่ได้รับการจดอนุสิทธิบัตร จำนวน 5 เรื่อง ได้รับจดทะเบียนสิทธิบัตร จำนวน 4 ผลงาน มีผลงานอยู่ระหว่างขอขึ้นจดอนุสิทธิบัตรและสิทธิบัตร จำนวน 10 เรื่อง

ตารางที่ 18 จำนวนผลงานที่ได้รับความคุ้มครองทรัพย์สินทางปัญญา

รายการ	จำนวนผลงานที่ได้รับความคุ้มครองทรัพย์สินทางปัญญา		
	ปีงบประมาณ 2558	ปีงบประมาณ 2559	ปีงบประมาณ 2560
จำนวนผลงานที่ได้รับการจดทะเบียนอนุสิทธิบัตร	4	5	5
จำนวนได้รับการจดทะเบียนสิทธิบัตร	2	2	4
จำนวนผลงานที่ได้รับความคุ้มครองทรัพย์สินทางปัญญา	6	7	9

ที่มา : รายงานประจำปีที่เป็นรายงานการประเมินคุณภาพภายใน มหาวิทยาลัยศิลปากร ประจำปีการศึกษา 2559, สำนักงานประกันคุณภาพการศึกษา มหาวิทยาลัยศิลปากร, ตุลาคม 2560.

หมายเหตุ * ตัวบ่งชี้ที่ 2.3 ผลงานวิชาการของอาจารย์ประจำและนักวิจัย องค์กรประกอบที่ 2 การวิจัย ของการประเมินคุณภาพการศึกษาภายใน ปีการศึกษา 2559 โดยสำนักงานคณะกรรมการการอุดมศึกษา (สกอ.)

ตารางที่ 19 ผลงานที่ได้รับความคุ้มครองทรัพย์สินทางปัญญา ประจำปี พ.ศ. 2559

ลำดับที่	ชื่อผลงานวิจัย/งานสร้างสรรค์	ผู้ประดิษฐ์/สร้างสรรค์ผลงาน	วัน เดือน ปี /เลขที่
ได้รับการจดทะเบียนอนุสิทธิบัตร			
คณะวิทยาศาสตร์			
1	กรรมวิธีการผลิตผงสีธรรมชาติโดยการใช้เลเซอร์และผลิตภัณฑ์ที่ได้จากกรรมวิธีนี้	รศ.ดร.สุพรรณณี ฉายะบุตร นางสาวศรีนยา ปานมณี	26 มีนาคม 2559 / เลขที่ 11426
คณะวิศวกรรมศาสตร์และเทคโนโลยีอุตสาหกรรม			
2	น้ำแข็งอิมัลชันและกรรมวิธีการผลิตที่เหมาะสมสำหรับอาหารเลียนแบบกระบวนการทอดระยะสั้น	ผศ.ดร.บัณฑิต อินดวงค์ นางพรทิพย์ นิรัตน์สุข	8 มกราคม 2559 / เลขที่ 10993
3	กรรมวิธีการผลิตข้าวเกรียบโดยปราศจากการป่นเย็น	ผศ.ดร.ดวงใจ ธีรธรรมถาวร ผศ.ดร.ประสงค์ ศิริวงศ์วิไล ชาติ ผศ.ดร.เอกพันธ์ แก้วมณีชัย นายฉัตรชัย วัฒนไพโรจน์	26 เมษายน 2559 /เลขที่ 11425
4	สูตรผงมะขามป้อมพร้อมขงและกรรมวิธีการผลิตผงมะขามป้อมดังกล่าว	ผศ.ดร.บัณฑิต อินดวงค์ นางจันจิรา จินโนรส	17 มิถุนายน 2559 / เลขที่ 11631
5	กระบวนการเตรียมผลิตภัณฑ์อาหารพร้อมบริโภคที่มีส่วนผสมของเนื้อสัตว์ก่อนนึ่งฆ่าเชื้อ	ผศ.ดร.บัณฑิต อินดวงค์ นางจันจิรา จินโนรส	23 กันยายน 2559 /เลขที่ 11949
ได้รับการจดทะเบียนสิทธิบัตร			
คณะมัณฑนศิลป์			
1.	โคมไฟ(1102003796)	รศ.ปรีชา ปั่นกล้า	8 มกราคม 2559
2	โคมไฟ(1102003799)	รศ.ปรีชา ปั่นกล้า	8 มกราคม 2559
3	โคมไฟ(1102003800)	รศ.ปรีชา ปั่นกล้า	8 มกราคม 2559
4	ที่นั่งแบบขยายได้(1002003591)	รศ.ดร.รัฐไท พรเจริญ	28 กันยายน 2559

ที่มา : รายงานประจำปีที่เป็นรายงานการประเมินคุณภาพภายใน มหาวิทยาลัยศิลปากร ประจำปีการศึกษา 2559, สำนักงานประกันคุณภาพการศึกษา มหาวิทยาลัยศิลปากร, ตุลาคม 2560.

หมายเหตุ * ตัวบ่งชี้ที่ 2.3 ผลงานวิชาการของอาจารย์ประจำและนักวิจัย องค์กรประกอบที่ 2 การวิจัย ของการประเมินคุณภาพการศึกษาภายใน ปีการศึกษา 2559 โดยสำนักงานคณะกรรมการการอุดมศึกษา (สกอ.)

7.4 ตัวอย่างงานวิจัยและงานสร้างสรรค์ประจำปีงบประมาณ พ.ศ. 2560

7.4.1 โครงการวิจัยและงานสร้างสรรค์ที่ได้รับจัดสรรงบประมาณแผ่นดิน

ในปีงบประมาณ พ.ศ. 2560 มหาวิทยาลัยศิลปากรได้รับจัดสรรงบประมาณแผ่นดินเพื่อดำเนินโครงการวิจัยและผลงานสร้างสรรค์ จำนวน 44,381,300 บาท (59 โครงการ) โดยมีโครงการวิจัยและงานสร้างสรรค์ที่สำคัญ อาทิ

(1) โครงการวิจัยเพื่อสร้างสะสมองค์ความรู้ที่มีศักยภาพ

สาขาวิชาด้านศิลปะและการออกแบบ

- ศิลปะเสียงมนุษย์: กายภาพ, การสื่อความหมาย, และอัตลักษณ์ (คณะจิตรกรรม ประติมากรรมและภาพพิมพ์) งบประมาณ 1,000,000 บาท
- "ตำราภาพจั๊บบรามเกียร์ตี" สู่อารสร้างสรรค้จิตรกรรม "ภาพจั๊บบรามเกียร์ตี วัดสุทัศน์เทพวราราม" (คณะสถาปัตยกรรมศาสตร์) งบประมาณ 494,500 บาท

สาขาวิชาด้านวิทยาศาสตร์และเทคโนโลยี

- อนุกรมวิธานและการแพร่กระจายของหอยวงศ์ Thiaridae: สกุล Tarebia H.&A. Adams, 1854, Sermyla H.&A. Adams, 1854 และ Neoradina Brandt, 1974 เป้าหมายเพื่อการตรวจหาชนิดพันธุ์ของประเทศไทยโดยเทคนิคทางชีวโมเลกุล (คณะวิทยาศาสตร์) งบประมาณ 3,000,000 บาท
- การเพิ่มคุณค่าทางโภชนาและการกำจัดสารยับยั้งการใช้ประโยชน์ได้ของโภชนะในกากถั่วเหลืองสำหรับผลิตอาหารสัตว์ด้วยกระบวนการทางชีวภาพ (คณะวิศวกรรมศาสตร์และเทคโนโลยีอุตสาหกรรม) งบประมาณ 3,000,000 บาท

สาขาวิชาด้านวิทยาศาสตร์สุขภาพ

- การศึกษาดีเอ็นเอบาร์โค้ดของพืชสมุนไพรในตำรับสมุนไพรเดี่ยวในบัญชียาหลักแห่งชาติ (คณะเภสัชศาสตร์) งบประมาณ 980,000 บาท
- สารช่วยแตกตัววยดยั้งประสิทธิภาพสูงชนิดใหม่ที่เตรียมจากพอลิเมธาครีลิกแอซิดโคเอธิลีนไกลคอลไดเมธาครีลเอท (คณะเภสัชศาสตร์) งบประมาณ 500,000 บาท

สาขาวิชาด้านมนุษยศาสตร์และสังคมศาสตร์

- การบริหารและพัฒนาการจัดการแหล่งเรียนรู้ของสำนักหอสมุดกลาง มหาวิทยาลัยศิลปากร (คณะศึกษาศาสตร์) งบประมาณ 1,640,000 บาท
- รูปแบบความหลากหลายของการจัดกิจกรรมการท่องเที่ยววิถีชุมชนริมแม่น้ำกลองอย่างสร้างสรรค์เพื่อรองรับนักท่องเที่ยวกลุ่มศักยภาพสูง (คณะศึกษาศาสตร์) งบประมาณ 480,000 บาท

(2) โครงการวิจัยและพัฒนาเพื่อตอบสนองภาคการผลิต สาขาเกษตรศาสตร์และแก้ไขปัญหาสำคัญของประเทศ

สาขาวิชาด้านวิทยาศาสตร์สุขภาพ

- โครงการบูรณาการองค์ความรู้ด้านดีเอ็นเอบาร์โค้ดของพืชสมุนไพรในหมูนักวิจัยไทยเพื่อเผยแพร่สู่ประชาคมวิจัยและสังคม (คณะเภสัชศาสตร์) งบประมาณ 600,000 บาท

(3) โครงการวิจัยพัฒนาโครงสร้างพื้นฐาน บุคลากรและระบบมาตรฐานการวิจัย

สาขาวิชาด้านวิทยาศาสตร์สุขภาพ

- การเตรียมเจลและไมโครปาร์ติเคิลชนิดกึ่งตัวเองที่บรรจุยาดีออกซีไซโคลินไฮโดรคลอไรด์โดยใช้เซลลูลอสเป็นพอลิเมอร์โดยใช้สารทำละลายที่ต่างกัน และการศึกษาการแลกเปลี่ยนตัวทำละลายและการก่อตัวของระบบ (คณะเภสัชศาสตร์) งบประมาณ 475,000 บาท

สาขาวิชาด้านวิทยาศาสตร์และเทคโนโลยี

- การพัฒนาวิธีการผลิตไซรี่ป่น้ำตาลมะพร้าว (คณะวิศวกรรมศาสตร์และเทคโนโลยีอุตสาหกรรม) งบประมาณ 1,800,000 บาท

- การพัฒนาสูตรสารยับยั้งการเกิดสีน้ำตาลสำหรับผัก ผลไม้ตัดแต่งพร้อมบริโภคและไม้ดอกที่มีศักยภาพในเชิงพาณิชย์ (คณะวิศวกรรมศาสตร์และเทคโนโลยีอุตสาหกรรม) งบประมาณ 1,000,000 บาท

สาขาวิชาด้านมนุษยศาสตร์และสังคมศาสตร์

- การพัฒนาต้นแบบจากผลงานวิจัยและสร้างสรรค์ (สถาบันวิจัยและพัฒนา) งบประมาณ 1,400,000 บาท

- โสตทัศนอุปกรณ์เพื่องานนิเทศศิลป์และงานประชาสัมพันธ์ (สถาบันวิจัยและพัฒนา) งบประมาณ 1,900,000 บาท

7.4.2 โครงการวิจัยและงานสร้างสรรค์ที่ได้รับการสนับสนุนจากเงินภายนอกสถาบัน

ในปีงบประมาณ พ.ศ. 2560 มหาวิทยาลัยได้รับการสนับสนุนจากเงินภายนอกสถาบัน เป็นจำนวนเงิน 146,437,479.92 บาท จำนวน 32 โครงการ โดยมีตัวอย่างโครงการวิจัยที่ได้รับการสนับสนุนเงินทุนจากหน่วยงานระดับชาติว่าจ้างวิจัย อาทิ

สาขาวิชาด้านศิลปะและการออกแบบ

1. โครงการศึกษาความเป็นไปได้เบื้องต้นและออกแบบขั้นแนวคิด (Conceptual Design) การพัฒนาพื้นที่บริเวณชายหาดพัทยาใต้ เมืองพัทยา จังหวัดชลบุรี คณะผู้วิจัย ผศ.ดร.ณัฐวุฒิ ปรีทยานิตย์ และคณะ (คณะสถาปัตยกรรมศาสตร์) จ้างโดยเมืองพัทยา งบประมาณ 3,990,000 บาท

2. โครงการจัดทำแผนแม่บทอนุรักษ์และพัฒนาเมืองเก่าเพชรบุรี คณะผู้วิจัย ผศ.ดร.รุจิโรจน์ อนามัยบุตร และคณะ (คณะสถาปัตยกรรมศาสตร์) จ้างโดยสำนักศิลปากรที่ 1 ราชบุรี กรมศิลปากร งบประมาณ 1,800,000 บาท

3. การศึกษารูปแบบทางสถาปัตยกรรมเพื่อจัดทำแบบจำลองบ้านหลวงรับราชทูต ผู้วิจัย อาจารย์ ดร.พินัย สิริเกียรติกุล (คณะสถาปัตยกรรมศาสตร์) จ้างโดยสำนักศิลปากรที่ 4 ลพบุรี กรมศิลปากร งบประมาณ 1,500,000 บาท

สาขาวิชาด้านมนุษยศาสตร์และสังคมศาสตร์

1. โครงการศึกษาเพื่อจัดทำโซนนิ่งและการกำหนดขีดความสามารถในการรองรับได้ (Carrying Capacity) ของแหล่งท่องเที่ยวเกาะล้าน จังหวัดชลบุรี คณะผู้วิจัย ผศ.ปณิตา วงศ์มหาดเล็ก และคณะ (คณะสถาปัตยกรรมศาสตร์) จ้างโดยจังหวัดชลบุรี จำนวนเงินงบประมาณ 6,000,000 บาท

2. โครงการศึกษาเพื่อจัดทำโซนนิ่งและการกำหนดขีดความสามารถในการรองรับได้ (Carrying Capacity) ของการท่องเที่ยวในเขตพัฒนาการท่องเที่ยว คณะผู้วิจัย ผศ.ปณิตา วงศ์มหาดเล็ก และคณะ (คณะสถาปัตยกรรมศาสตร์) จ้างโดยจังหวัดชลบุรี จำนวนเงินงบประมาณ 4,000,000 บาท

3. การจัดตั้งศูนย์ข้อมูลโบราณคดีเมืองอุทอง โครงการระยะที่ 3: การขุดค้นแหล่งโบราณคดีในเขตเมืองอุทอง ผู้วิจัย ผศ.ดร.สฤณีพงศ์ ชุนทรง (คณะโบราณคดี) จ้างโดยองค์การพัฒนาพื้นที่พิเศษเพื่อการท่องเที่ยวอย่างยั่งยืน (องค์การมหาชน) จำนวนเงินงบประมาณ 1,970,000 บาท

4. โครงการบูรณาการศาสตร์เพื่อพัฒนาเมืองโบราณอุทองเพื่อเป็นแหล่งท่องเที่ยวอย่างยั่งยืนด้านโบราณคดี ผู้วิจัย ผศ.ดร.สฤณีพงศ์ ชุนทรง (คณะโบราณคดี) จ้างโดยองค์การพัฒนาพื้นที่พิเศษเพื่อการท่องเที่ยวอย่างยั่งยืน (องค์การมหาชน) จำนวนเงินงบประมาณ 1,500,000 บาท

5. การสร้างศักยภาพของครัวเรือนในระบบผลิตทางการเกษตรเพื่อความมั่นคงทางอาหาร: กรณีศึกษาหมู่บ้านก้างปลา อำเภอด่านซ้าย จังหวัดเลย ผู้วิจัย ผศ.ดร.เอกรินทร์ พึ่งประชา (คณะโบราณคดี) จ้างโดยสำนักงานกองทุนสนับสนุนการวิจัย (สกว.) จำนวนเงินงบประมาณ 1,066,600 บาท เป็นต้น

(8) ข้อมูลการบริการวิชาการ

8.1 งบประมาณภายในของสถาบันที่ได้รับจัดสรรในแผนงานบริการวิชาการ

ในปีงบประมาณ พ.ศ. 2560 มหาวิทยาลัยศิลปากร ได้รับจัดสรรงบประมาณสำหรับดำเนินงานในแผนงานด้านการบริการวิชาการ จากงบประมาณทุกแหล่งทั้งสิ้น จำนวน 63,538,700 บาท คิดเป็นร้อยละ 1.74 ของงบประมาณทั้งหมดของมหาวิทยาลัย

ตารางที่ 20 แสดงภาพรวมของการจัดสรรงบประมาณ สำหรับแผนงานด้านการบริการวิชาการแก่สังคม ประจำปีงบประมาณ พ.ศ. 2556 - พ.ศ. 2560

ปีงบประมาณ	แผนงานด้านการบริการวิชาการแก่สังคม	รวมงบประมาณทั้งหมดของมหาวิทยาลัย	ร้อยละงบประมาณของแผนงานด้านการบริการวิชาการฯ ต่องบประมาณทั้งหมด
ปีงบประมาณ พ.ศ. 2556	28,733,800	2,545,847,600	1.13
ปีงบประมาณ พ.ศ. 2557	48,877,200	2,685,160,200	1.82
ปีงบประมาณ พ.ศ. 2558	42,775,800	2,979,954,700	1.44
ปีงบประมาณ พ.ศ. 2559	47,896,200	3,593,075,400	1.33
ปีงบประมาณ พ.ศ. 2560	63,538,700	3,654,427,500	1.74
การเพิ่มขึ้นของงบประมาณปี พ.ศ. 2559 - 2560	15,642,500	61,352,100	
ร้อยละการเพิ่มขึ้น	32.66	1.71	

ที่มา : ข้อมูลจากรายงานงบประมาณรายจ่ายจากเงินรายได้ ประจำปีงบประมาณ พ.ศ. 2560 ได้รับความเห็นชอบจากที่ประชุมสภามหาวิทยาลัยศิลปากร ครั้งที่ 8/2559 เมื่อวันที่ 14 กันยายน 2559, กองแผนงาน มหาวิทยาลัยศิลปากร, กันยายน 2559.

ตารางที่ 21 แสดงสัดส่วนงบประมาณที่ได้รับจัดสรรในแผนงานด้านการบริการวิชาการแก่สังคม ประจำปีงบประมาณ พ.ศ.2560

รายจ่าย / แผน	งบประมาณแผ่นดิน	งบประมาณรายได้	รวมงบประมาณ	สัดส่วนงบแผ่นดิน : งบรายได้
จำนวนรวม	จำนวน 1,505,371,800	2,149,055,700	3,654,427,500	41.19 : 58.81
แผนงานด้านการบริการวิชาการแก่สังคม	จำนวน 29,424,900	34,113,800	63,538,700	46.31 : 53.69
	ร้อยละ 1.95	1.59	1.74	

ที่มา : ข้อมูลจากรายงานงบประมาณรายจ่ายจากเงินรายได้ ประจำปีงบประมาณ พ.ศ. 2560 ได้รับความเห็นชอบจากที่ประชุมสภามหาวิทยาลัยศิลปากร ครั้งที่ 8/2559 เมื่อวันที่ 14 กันยายน 2559, กองแผนงาน มหาวิทยาลัยศิลปากร, กันยายน 2559.

8.2 งบประมาณแผ่นดินที่จัดสรรเพื่อดำเนินโครงการบริการวิชาการ

ในปีงบประมาณ พ.ศ.2560 มหาวิทยาลัยฯ ได้รับการจัดสรรงบประมาณเพื่อดำเนินงานในแผนงานด้านการบริการวิชาการเพิ่มขึ้น จำนวน 15,642,500 บาท หรือเพิ่มขึ้นร้อยละ 32.66 จำแนกเป็นงบประมาณแผ่นดินจำนวน 29,424,900 บาท (รวม 54 โครงการ) คิดเป็นร้อยละ 46.31 งบประมาณเงินรายได้ (โครงการปกติ) จำนวน 9,873,800 บาท (ร้อยละ 15.54) งบประมาณเงินรายได้ (โครงการพิเศษ) จำนวน 8,080,000 บาท (ร้อยละ 12.72) และเงินสะสม จำนวน 16,160,000 บาท (ร้อยละ 25.43) แสดงรายละเอียดตามตารางดังนี้

ตารางที่ 22 แสดงการเปรียบเทียบงบประมาณที่จัดสรรเพื่อดำเนินโครงการบริการวิชาการ มหาวิทยาลัยศิลปากร ระหว่างปีงบประมาณ พ.ศ. 2556 – พ.ศ. 2560

แหล่งงบประมาณ	ปีงบประมาณ					การเพิ่ม / ลด (ปี พ.ศ. 2559-2560)	
	พ.ศ. 2556	พ.ศ. 2557	พ.ศ. 2558	พ.ศ. 2559	พ.ศ. 2560	(บาท)	(ร้อยละ)
งบประมาณแผ่นดิน	20,269,100 (51 โครงการ)	24,273,600 (57 โครงการ)	24,273,600 (48 โครงการ)	29,041,200 (56 โครงการ)	29,424,900 (54 โครงการ)	+383,700 (2 โครงการ)	+1.32
งบประมาณเงินรายได้ (โครงการปกติ)	2,497,400	17,276,300	11,264,200	11,800,000	9,873,800	-1,926,200	-16.32
งบประมาณเงินรายได้ (โครงการพิเศษ)	5,967,300	6,727,300	5,638,000	4,540,000	8,080,000	+3,540,000	+77.97
เงินสะสม	-	600,000	1,600,000	2,515,000	16,160,000	+13,645,000	+542.54
รวม	28,733,800	48,877,200	42,775,800	47,896,200	63,538,700	+15,642,500	+32.66

ที่มา : ข้อมูลจากรายงานงบประมาณรายจ่ายจากเงินรายได้ ประจำปีงบประมาณ พ.ศ. 2560 ได้รับความเห็นชอบจากที่ประชุมสภามหาวิทยาลัยศิลปากร ครั้งที่ 8/2559 เมื่อวันที่ 14 กันยายน 2559, กองแผนงาน มหาวิทยาลัยศิลปากร, กันยายน 2559.

8.3 ตัวอย่างโครงการบริการวิชาการที่สำคัญ แบบบูรณาการข้ามศาสตร์ที่สถาบันดำเนินงานอย่างต่อเนื่อง เพื่อพัฒนาชุมชนและสังคมอย่างยั่งยืน

มหาวิทยาลัยศิลปากร ดำเนินการให้บริการทางวิชาการแก่สังคม ภายใต้ยุทธศาสตร์ของมหาวิทยาลัยที่ 5 การสร้างความเข้มแข็งให้ชุมชนและสังคมโดยการให้บริการทางวิชาการอย่างเป็นระบบและต่อเนื่อง นโยบายที่ 9 : การให้บริการวิชาการแบบบูรณาการข้ามศาสตร์เพื่อสร้างความเข้มแข็งแก่ชุมชน ซึ่งได้กำหนดพื้นที่เป้าหมายของการให้บริการทางวิชาการ ตามที่ตั้งของมหาวิทยาลัย คือ เขตภูมิภาคตะวันตก โดยการส่งเสริมให้มีการวิจัยและพัฒนาแบบบูรณาการข้ามศาสตร์ อันหมายถึงการเชื่อมโยงสาขาวิชาของคณาจารย์ทั้งทางด้านวิทยาศาสตร์ สังคมศาสตร์ ศิลปะ และการออกแบบ รวมทั้งบุคลากรที่มีความเชี่ยวชาญมาผสมผสานบูรณาการ เพื่อแก้ปัญหาหรือพัฒนาเรื่องใดเรื่องหนึ่ง โดยวิธีการผสมผสานสาระความรู้ด้านต่าง ๆ อันจะเป็นการพัฒนาชุมชนและสังคมอย่างยั่งยืนต่อไป โดยมีโครงการบริการวิชาการที่สำคัญ อาทิ

โครงการศิลปากรเศรษฐกิจสร้างสรรค์เพื่อความยั่งยืนของสังคมและชุมชน (ระยะที่ 1 - 3) ให้บริการวิชาการที่เน้นการบูรณาการเศรษฐกิจและการสร้างสรรค์เพื่อความยั่งยืนของสังคมและชุมชนในรูปแบบงานวิจัย ซึ่งได้รับการสนับสนุนจากกองทุนสนับสนุนการวิจัย (สกว.) ในรูปแบบการร่วมสมทบทุน โดยอธิการบดีมหาวิทยาลัยศิลปากร เป็นหัวหน้าโครงการฯ และมีสถาบันวิจัยและพัฒนาเป็นผู้ประสานงาน ในปีการศึกษา 2559 ได้ดำเนินงานในระยะที่ 2 และเข้าสู่การดำเนินงานของระยะที่ 3 ภายใต้แนวคิดการประสานความร่วมมือระหว่างคณะ อาจารย์องค์ความรู้และอัตลักษณ์ของมหาวิทยาลัยมาตอบโจทย์ความต้องการของชุมชน อันจะเป็นรากฐานสำคัญต่อการพัฒนาเศรษฐกิจสร้างสรรค์ของประเทศไทยในยุค 4.0 มหาวิทยาลัยฯ ได้กำหนดให้ จ.เพชรบุรี เป็นเป้าหมายหลักของการให้บริการในโครงการฯ เนื่องด้วยมีความเชื่อมโยงกับที่ตั้งของมหาวิทยาลัยฯ จึงได้มีการวางแผนการดำเนินงานให้บริการฯ ร่วมกับชุมชน โดยสถาบันวิจัยและพัฒนาพร้อมด้วยคณาจารย์ผู้ทำวิจัยจาก 11 คณะ ประกอบไปด้วย คณะวิทยาศาสตร์ คณะสัตวศาสตร์และเทคโนโลยีการเกษตร คณะวิศวกรรมศาสตร์และเทคโนโลยีอุตสาหกรรม คณะวิทยาการจัดการ คณะอักษรศาสตร์ วิทยาลัยนานาชาติ คณะศึกษาศาสตร์ คณะเทคโนโลยีสารสนเทศและการสื่อสาร คณะเภสัชศาสตร์ คณะมัณฑนศิลป์ และคณะโบราณคดี ทำการศึกษาข้อมูลเบื้องต้นเกี่ยวกับจังหวัดเพชรบุรีและติดต่อประสานงานหน่วยงานในท้องถิ่นเพื่อขอข้อมูลเพิ่มเติม รวมทั้งมหาวิทยาลัยได้ลงพื้นที่สำรวจปัญหา ความต้องการของชุมชนในจังหวัดเพชรบุรี พบปะพูดคุย เพื่อร่วมกันพัฒนาโจทย์วิจัยที่ตอบรับกับความต้องการของชุมชนอย่างแท้จริง ถือเป็นขั้นตอนหนึ่งของการจัดทำแผนบริการวิชาการโดยการมีส่วนร่วมจากชุมชน หลังการลงพื้นที่ได้หารือแนวปฏิบัติด้านการบริหารจัดการที่ชัดเจน จนไปสู่การเซ็นสัญญาระหว่างอาจารย์ผู้วิจัยกับมหาวิทยาลัยฯ โดยกำหนดพื้นที่วิจัยและประเด็นวิจัยที่ต่อยอดเชื่อมโยงกันทั้ง 3 ระยะ แต่ละพื้นที่ประกอบด้วยโครงการย่อย ดังนี้

- (1) ชุมชนบ้านชาวไทยมุสลิม ตำบลสามพระยา อำเภอชะอำ จังหวัดเพชรบุรี
 - การพัฒนาชุมชนผู้เลี้ยงแพะบ้านห้วยทรายใต้สู่การเป็นวิสาหกิจชุมชนการฟอกหนังแพะ (คณะสัตวศาสตร์และเทคโนโลยีการเกษตร)
 - การส่งเสริมเทคโนโลยีพลังงานทดแทนในการผลิตเชื้อเพลิงชีวมวลทางเลือกสำหรับชุมชนยั่งยืนเพื่อทดแทนก๊าซปิโตรเลียมเหลว (LPG) (คณะวิศวกรรมศาสตร์และเทคโนโลยีอุตสาหกรรม)
 - การจัดการความรู้เพื่อส่งเสริมเศรษฐกิจสร้างสรรค์ของชุมชน (คณะศึกษาศาสตร์)
 - การพัฒนาแนวทางการบริหารจัดการชุมชนแบบมีส่วนร่วม เพื่อรองรับการจัดการท่องเที่ยวเชิงเกษตรแบบมีอัตลักษณ์ในพื้นที่ชุมชนหมู่บ้านมุสลิม (คณะวิทยาการจัดการ)
 - การพัฒนาชุมชนเป็นแหล่งท่องเที่ยวเชิงสร้างสรรค์ด้านวิถีชีวิตปลอดพลังงานปิโตรเลียม (คณะวิศวกรรมศาสตร์และเทคโนโลยีอุตสาหกรรม)
 - การพัฒนาอาชีพชุมชนตามอัตลักษณ์หมู่บ้านมุสลิมด้วยศูนย์บริหารจัดการบ้านต้นแบบเศรษฐกิจพอเพียง (คณะวิทยาการจัดการ)
 - การพัฒนาระบบบริหารจัดการวิสาหกิจชุมชนเพื่อการท่องเที่ยวหมู่บ้านชาวไทยมุสลิม (คณะวิทยาการจัดการ)
 - การเพิ่มศักยภาพการผลิตและการพัฒนาผลิตภัณฑ์นมจากนมแพะของหมู่บ้านชาวไทยมุสลิม อำเภอชะอำ จังหวัดเพชรบุรี (คณะวิศวกรรมศาสตร์และเทคโนโลยีอุตสาหกรรม)
- (2) ชุมชนสหกรณ์การเกษตรบ้านลาด จำกัด อำเภอบ้านลาด จังหวัดเพชรบุรี
 - การพัฒนากระบวนการอบแห้งกล้วยหอมทองระดับอุตสาหกรรมชุมชน ในจังหวัดเพชรบุรีด้วยเทคโนโลยีการอบแห้งพลังงานแสงอาทิตย์ (คณะวิทยาศาสตร์ มีคณะมัณฑนศิลป์ร่วมออกแบบบรรจุภัณฑ์)
 - การสร้างนวัตกรรมทางด้านอาหารเพื่อส่งเสริมคุณภาพชีวิตอย่างยั่งยืนในจังหวัดเพชรบุรี (คณะวิศวกรรมศาสตร์และเทคโนโลยีอุตสาหกรรม)
 - การส่งเสริมการท่องเที่ยวเชิงเกษตรนิเวศ การเรียนรู้วิถีชีวิตเกษตรไทยเพื่อชุมชนยั่งยืนกรณีศึกษาอำเภอบ้านลาด จังหวัดเพชรบุรี (คณะอักษรศาสตร์)
 - การพัฒนาเศรษฐกิจสร้างสรรค์ : การฟื้นฟูสำนึกท้องถิ่นด้วยกระบวนการทางศิลปะการแสดงร่วมสมัยเพื่อส่งเสริมการมีส่วนร่วมของชุมชนในการจัดการการท่องเที่ยวเชิงวัฒนธรรม : พื้นที่ศึกษา วัดท่าไชยศิริ ตำบลสมอพลือ อำเภอบ้านลาด จังหวัดเพชรบุรี (คณะอักษรศาสตร์)
 - รูปแบบการบริหารจัดการความรู้ภูมิปัญญาท้องถิ่นในสถานศึกษาเพื่อพัฒนาเศรษฐกิจสร้างสรรค์และความยั่งยืนของชุมชน (คณะศึกษาศาสตร์)
 - การพัฒนาผลิตภัณฑ์และมาตรฐานการผลิตสินค้าอาหารตามหลักการผลิตที่ดี (GMP) ให้กับสหกรณ์การเกษตรบ้านลาด จำกัด จังหวัดเพชรบุรี (คณะวิศวกรรมศาสตร์และเทคโนโลยีอุตสาหกรรม)
 - การพัฒนาผลิตภัณฑ์สำอองจากผลิตผลทางการเกษตรของชุมชนสหกรณ์การเกษตรบ้านลาด : กล้วยหอมทอง (คณะเกษตรศาสตร์และอาจารย์ผู้ร่วมวิจัยจากคณะมัณฑนศิลป์)
- (3) ชุมชนอำเภอเมืองเพชรบุรี จังหวัดเพชรบุรี
 - การจัดการข้อมูลประวัติศาสตร์เพื่อเพิ่มศักยภาพในการนำไปประยุกต์ใช้พัฒนาอุตสาหกรรมท่องเที่ยวของอำเภอเมืองเพชรบุรี (คณะอักษรศาสตร์)
 - การถ่ายทอดเรื่องเล่าทางประวัติศาสตร์แบบเก๋ไก๋เล็กเก๋ไก๋น้อยระหว่างเมืองเพชรบุรีและราชสำนักด้วยสื่อดิจิทัล (วิทยาลัยนานาชาติ)
 - การพัฒนาต้นแบบชุมชนเศรษฐกิจสร้างสรรค์ : อัตลักษณ์ถนนวัฒนธรรมจังหวัดเพชรบุรี (วิทยาลัยนานาชาติ)
 - การสื่อสารแบบมีส่วนร่วมของชุมชนเพื่อการผลิตวีดีโอสารคดีศิลปวัฒนธรรม : กรณีศึกษา ศิลปินปูนปั้นสกุลช่างเมืองเพชร (คณะเทคโนโลยีสารสนเทศและการสื่อสาร)
 - นวัตกรรมระบบสารสนเทศภูมิศาสตร์เพื่อส่งเสริมการท่องเที่ยวและพัฒนาเศรษฐกิจสร้างสรรค์ : กรณีศึกษา อำเภอเมือง จังหวัดเพชรบุรี (คณะอักษรศาสตร์)

- ถ้าเขาหลวงและสถานที่ที่เกี่ยวข้องเนื่องกับการพัฒนาสู่การเป็นแหล่งเรียนรู้ทางประวัติศาสตร์และศิลปวัฒนธรรม (คณะโบราณคดี)
- การพัฒนาเส้นทางท่องเที่ยวเพื่อการเรียนรู้งานศิลปกรรมปูนปั้นเมืองเพชร (คณะศึกษาศาสตร์)
- การพัฒนารูปแบบการสร้างเส้นทางท่องเที่ยวเชิงประวัติศาสตร์ของจังหวัดเพชรบุรีด้วยเทคโนโลยีสารสนเทศและการสื่อสาร (คณะอักษรศาสตร์)
- การสนับสนุนการท่องเที่ยวจังหวัดเพชรบุรีโดยใช้ Application เส้นทางการท่องเที่ยวตามรอยโครงการอันสืบเนื่องมาจากพระราชดำริเป็นเครื่องมือ (คณะวิทยาการจัดการและอาจารย์ผู้ร่วมวิจัยจากคณะมัณฑนศิลป์)
- แผนที่ภาษาและวัฒนธรรม : ความรู้พื้นฐานเพื่อพัฒนาการท่องเที่ยวเชิงชาติพันธุ์ในจังหวัดเพชรบุรี (คณะอักษรศาสตร์)

ผลจากการดำเนินงานทั้งหมดนี้ นำไปสู่การพัฒนาสังคมและชุมชนที่ยั่งยืน มหาวิทยาลัยฯ ยังได้ขยายผลการดำเนินงานยกระดับต่อยอดการพัฒนาร่วมกับส่วนราชการของจังหวัดเพชรบุรี เพื่อตอบสนองนโยบายการเป็นจังหวัด 4.0 สอดคล้องกับยุทธศาสตร์การพัฒนาของชาติอย่างมีประสิทธิภาพ

8.4 ตัวอย่างโครงการบริการวิชาการที่ได้รับจัดสรรงบประมาณแผ่นดิน ประจำปีงบประมาณ พ.ศ. 2560

ในปีงบประมาณ พ.ศ. 2560 มหาวิทยาลัยศิลปากร ได้รับจัดสรรงบประมาณแผ่นดินเพื่อดำเนินโครงการบริการวิชาการแก่สังคมทั้งสิ้น จำนวน 29,424,900 บาท (รวม 54 โครงการ) โดยมีโครงการบริการวิชาการที่สำคัญ อาทิ

สาขาวิชาด้านศิลปะและการออกแบบ

- โครงการเผยแพร่องค์ความรู้และการสร้างสรรค์ศิลปกรรมสู่ประชาคมอาเซียน (คณะจิตรกรรมประติมากรรมและภาพพิมพ์) งบประมาณ 2,300,000 บาท
- การศึกษาโครงการอันเนื่องมาจากพระราชดำริด้านชุมชนและสิ่งแวดล้อม เพื่อการสร้างสรรค์ทัศนศิลป์ระหว่างประเทศในกลุ่มอาเซียน "จิตรกรรมเพื่อการพัฒนาชุมชนและสิ่งแวดล้อม" เนื่องในโอกาสพระราชพิธีมหามงคลเฉลิมพระชนมพรรษา 90 พรรษา พระบาทสมเด็จพระเจ้าอยู่หัวภูมิพลอดุลยเดช ในปี พ.ศ. 2560 เพื่อน้อมรำลึกถึงพระมหากรุณาธิคุณ พระบาทสมเด็จพระปรมินทรมหาภูมิพลอดุลยเดช (คณะจิตรกรรมประติมากรรมและภาพพิมพ์) งบประมาณ 2,100,000 บาท
- โครงการถ่ายทอดองค์ความรู้ด้านศิลปะและการออกแบบจากผลงานศิลปินพินธ์ สู่อการสร้างบุคคลต้นแบบ (คณะมัณฑนศิลป์) งบประมาณ 842,600 บาท
- โครงการส่งเสริมชุมชนต้นแบบสืบสานมรดกภูมิปัญญาทางวัฒนธรรมสู่เศรษฐกิจสร้างสรรค์ ครั้งที่ 2 (คณะมัณฑนศิลป์) งบประมาณ 1,500,000 บาท
- ประชุมวิชาการนานาชาติ “สถาปัตยกรรมสู่” (คณะสถาปัตยกรรมศาสตร์) งบประมาณ 800,000 บาท
- โครงการเรียนดนตรีวิธีศิลปากร (คณะดุริยางคศาสตร์) งบประมาณ 700,000 บาท

สาขาวิชาด้านวิทยาศาสตร์และเทคโนโลยี

- โครงการพัฒนาบัณฑิตที่มีทักษะและศักยภาพทางด้านวิชาการและวิชาชีพที่สามารถตอบสนองความต้องการอุตสาหกรรมแปรรูปอาหารของประเทศ (คณะวิศวกรรมศาสตร์และเทคโนโลยีอุตสาหกรรม) งบประมาณ 2,000,000 บาท
- โครงการพัฒนาศักยภาพนักศึกษาทางวิชาชีพแบบสหกิจศึกษา การสร้างงานวิจัยและงานบริหารวิชาการในการพัฒนาอุตสาหกรรมเป้าหมาย (คณะวิศวกรรมศาสตร์และเทคโนโลยีอุตสาหกรรม) งบประมาณ 2,000,000 บาท
- โครงการบริการวิชาการทางด้านเทคโนโลยีสารสนเทศ (ศูนย์คอมพิวเตอร์ มหาวิทยาลัยศิลปากร) งบประมาณ 800,000 บาท

สาขาวิชาด้านวิทยาศาสตร์สุขภาพ

- โครงการความรู้เรื่องยาและการดูแลรักษาสุขภาพเบื้องต้น (คณะเภสัชศาสตร์) งบประมาณ 1,000,000 บาท

สาขาวิชาด้านมนุษยศาสตร์และสังคมศาสตร์

- โครงการพัฒนาสมรรถนะการจัดการศึกษาและการวิจัยด้วยระบบพี่เลี้ยง (Coaching & Mentoring) สำหรับครุมืออาชีพของสถาบันการศึกษาขั้นพื้นฐานภายใต้เครือข่ายความร่วมมือของสถาบันอุดมศึกษาในภูมิภาคตะวันตก (คณะศึกษาศาสตร์) งบประมาณ 1,000,000 บาท

- ประชุมทางวิชาการและเสนอผลงานวิจัย / สร้างสรรค์ระดับชาติและนานาชาติ “ศิลปการวิจัยและสร้างสรรค์ : บูรณาการศาสตร์และศิลป์” (สถาบันวิจัยและพัฒนา) งบประมาณ 1,000,000 บาท เป็นต้น

8.5 ตัวอย่างโครงการบริการวิชาการอื่น ๆ ที่เสริมสร้างความเข้มแข็งของชุมชนและสังคม ในรอบปี

สาขาวิชาด้านศิลปะและการออกแบบ

1. โครงการ Street Painting by 2 Sides of Khong River (คณะจิตรกรรม ประติมากรรมและภาพพิมพ์)
2. โครงการยุวสถาปนิกอาสาเพื่อพัฒนาชนบท (คณะสถาปัตยกรรมศาสตร์)

สาขาวิชาด้านวิทยาศาสตร์และเทคโนโลยี

1. โครงการอบรมเชิงปฏิบัติการเพื่อพัฒนาความเข้มแข็งด้านวิชาการและแก้ไขปัญหาให้แก่บุคลากรภาคอุตสาหกรรม สำหรับการพัฒนาผลิตภัณฑ์ที่ทำจากพลาสติกชีวภาพ (คณะวิศวกรรมศาสตร์และเทคโนโลยีอุตสาหกรรม)
2. โครงการพัฒนาศักยภาพและขีดความสามารถในการแข่งขันด้านการตลาดผู้ประกอบการหัตถกรรมสิ่งทอในภาคตะวันออกเฉียงเหนือเพื่อรองรับการเปิดการค้าเสรีอาเซียน (คณะวิทยาศาสตร์)
3. โครงการบริการวิชาการปรับปรุงแก้ไขสื่อวีดิทัศน์ เพื่อประชาสัมพันธ์หน่วยงานสหกรณ์การเกษตรหุบกะพงในพระบรมราชูปถัมภ์ (คณะเทคโนโลยีสารสนเทศและการสื่อสาร)
4. โครงการการใช้จุลินทรีย์ร่วมกับการจัดการดินและปุ๋ยตามค่าวิเคราะห์ดิน เพื่อลดต้นทุนการผลิตข้าว (GAP#8) (คณะสัตวศาสตร์และเทคโนโลยีการเกษตร)

สาขาวิชาด้านวิทยาศาสตร์สุขภาพ

1. โครงการบูรณาการการเรียนการสอนเพื่อการสร้างเสริมสุขภาพของชุมชนในจังหวัดนครปฐม (คณะเภสัชศาสตร์)
2. โครงการส่งเสริมการพัฒนาผลิตภัณฑ์เครื่องสำอางและเวชสำอางจากสมุนไพรไทยเข้าสู่มาตรฐานวิธีการที่ดีในการผลิตเครื่องสำอาง (ASEAN Cosmetic Good Manufacturing Practice) (ปีที่ 2) (คณะเภสัชศาสตร์)

สาขาวิชาด้านมนุษยศาสตร์และสังคมศาสตร์

1. โครงการเผยแพร่ความรู้ประวัติศาสตร์ท้องถิ่น (คณะโบราณคดี)
2. โครงการ Essential English Listening and Speaking (คณะอักษรศาสตร์)
3. โครงการอบรมพัฒนาสมรรถนะการจัดการเรียนรู้และการวิจัยด้วยระบบพี่เลี้ยง (Coaching & Creative) สำหรับครุมืออาชีพของสถาบันการศึกษาขั้นพื้นฐาน ภายใต้เครือข่ายความร่วมมือของสถาบันอุดมศึกษาในภูมิภาคตะวันตก (คณะศึกษาศาสตร์) เป็นต้น

8.6 ตัวอย่างโครงการบริการวิชาการอื่น ๆ ที่จัดขึ้นเป็นประจำอย่างต่อเนื่อง อาทิ

1. โครงการทับแก้ววิชาการ โดยจัดขึ้นในเดือนสิงหาคมเป็นประจำทุกปี ซึ่งมีการดำเนินกิจกรรมบริการวิชาการที่หลากหลาย ได้แก่ การจัดนิทรรศการ การแข่งขันทักษะต่าง ๆ การบริการแนะแนวการศึกษา การนำเสนอผลงานวิชาการ และกิจกรรมนันทนาการ แก่ชุมชนทางการศึกษาโดยรอบมหาวิทยาลัยศิลปากร ในเขตจังหวัดนครปฐม และพื้นที่ใกล้เคียง เป็นต้น

2. กิจกรรมเนื่องในวันคล้ายวันสถาปนามหาวิทยาลัย โดยจัดขึ้นทุกวันที่ 12 ตุลาคม เป็นประจำทุกปี มีกลุ่มเป้าหมาย คือ นักเรียน นักศึกษา และบุคคลทั่วไปที่สนใจ โดยทุกคณะวิชาและหน่วยงานได้นำองค์ความรู้ของตนมาให้บริการแก่ผู้เข้าร่วมงาน อาทิเช่น กิจกรรมสาธิตการสร้างสรรค์ผลงานศิลปะจากคณะจิตรกรรมประติมากรรมและภาพพิมพ์ กิจกรรมสาธิตการทำหุ่นจำลองทางสถาปัตยกรรมสู่ประติมากรรมประติมากรรมและภาพพิมพ์ กิจกรรมสาธิตการทำหุ่นจำลองทางสถาปัตยกรรมสู่ประติมากรรมประติมากรรมและภาพพิมพ์ กิจกรรมการแนะนำความรู้ด้านดนตรีสากลจากคณะดุริยางคศาสตร์ กิจกรรม workshop ชุตซากโบราณคดีจำลองจากคณะโบราณคดี กิจกรรม “คิดแบบวิทย์ ชีวิตสุขสุด SCSU Next Step” การสาธิตการทำ Animation Game และ Website จากคณะเทคโนโลยีสารสนเทศและการสื่อสาร การสาธิตการทำผ้ามัดย้อมและการขึ้นรูปเซรามิกจากคณะมัณฑนศิลป์ เป็นต้น

(9) ข้อมูลการทำนุบำรุงศิลปวัฒนธรรม

9.1 งบประมาณภายในของสถาบันที่ได้รับจัดสรรในแผนงานทำนุบำรุงศิลปวัฒนธรรม

ในปีงบประมาณ พ.ศ.2560 มหาวิทยาลัยศิลปากรได้รับงบประมาณเพื่อดำเนินงานในแผนงานด้านการทำนุบำรุงศิลปวัฒนธรรม รวมทุกแหล่งงบประมาณ มีจำนวนทั้งสิ้น 41,819,700 บาท คิดเป็นร้อยละ 1.14 ของงบประมาณทั้งหมดของมหาวิทยาลัย เมื่อเปรียบเทียบกับปีงบประมาณ พ.ศ.2559 พบว่า ปีงบประมาณ พ.ศ. 2560 ในภาพรวมของการจัดสรรงบประมาณเพื่อดำเนินงานด้านการทำนุบำรุงศิลปวัฒนธรรม ได้รับจัดสรรงบประมาณเพิ่มขึ้น จำนวน 956,600 บาท หรือเพิ่มขึ้นร้อยละ 2.34 แสดงรายละเอียดตามตารางดังนี้

ตารางที่ 23 แสดงภาพรวมของการจัดสรรงบประมาณ สำหรับแผนงานด้านการทำนุบำรุงศิลปวัฒนธรรม ประจำปีงบประมาณ พ.ศ. 2556 - พ.ศ. 2560

ปีงบประมาณ	แผนงานด้านการทำนุบำรุงศิลปวัฒนธรรม	รวมงบประมาณทั้งหมดของมหาวิทยาลัย	ร้อยละงบประมาณของแผนงานด้านการทำนุบำรุงฯ ต่อปีงบประมาณทั้งหมด
ปีงบประมาณ พ.ศ. 2556	25,537,300	2,545,847,600	1.00
ปีงบประมาณ พ.ศ. 2557	27,918,400	2,685,160,200	1.04
ปีงบประมาณ พ.ศ. 2558	35,502,200	2,979,954,700	1.19
ปีงบประมาณ พ.ศ. 2559	40,863,100	3,593,075,400	1.14
ปีงบประมาณ พ.ศ. 2560	41,819,700	3,654,427,500	1.14
การเพิ่มขึ้นของงบประมาณปี พ.ศ. 2559 - 2560	956,600	61,352,100	
ร้อยละการเพิ่มขึ้น	2.34	1.71	

ที่มา : ข้อมูลจากรายงานงบประมาณรายจ่ายจากเงินรายได้ ประจำปีงบประมาณ พ.ศ. 2560 ได้รับความเห็นชอบจากที่ประชุมสภามหาวิทยาลัยศิลปากร ครั้งที่ 8/2559 เมื่อวันที่ 14 กันยายน 2559, กองแผนงาน มหาวิทยาลัยศิลปากร, กันยายน 2559.

ตารางที่ 24 แสดงสัดส่วนงบประมาณที่ได้รับจัดสรรในแผนงานด้านการทำนุบำรุงศิลปวัฒนธรรม ประจำปีงบประมาณ พ.ศ.2560

รายจ่าย / แผน	งบประมาณแผ่นดิน	งบประมาณรายได้	รวมงบประมาณ	สัดส่วนงบแผ่นดิน : งบรายได้
จำนวนรวม	จำนวน 1,505,371,800	2,149,055,700	3,654,427,500	41.19 : 58.81
แผนงานด้านศาสนา	จำนวน 26,608,100	15,211,600	41,819,700	63.63 : 36.37
ศิลปะและวัฒนธรรม	ร้อยละ 1.77	0.71	1.14	

ที่มา : ข้อมูลจากรายงานงบประมาณรายจ่ายจากเงินรายได้ ประจำปีงบประมาณ พ.ศ. 2560 ได้รับความเห็นชอบจากที่ประชุมสภามหาวิทยาลัยศิลปากร ครั้งที่ 8/2559 เมื่อวันที่ 14 กันยายน 2559, กองแผนงาน มหาวิทยาลัยศิลปากร, กันยายน 2559.

9.2 งบประมาณที่จัดสรรเพื่อดำเนินโครงการทำนุบำรุงศิลปวัฒนธรรม

มหาวิทยาลัยได้รับจัดสรรงบประมาณสำหรับดำเนินโครงการทำนุบำรุงศิลปวัฒนธรรม จำนวน 34,210,300 บาท (ไม่รวมงบบุคลากรและงบดำเนินงาน) จำแนกเป็นงบประมาณแผ่นดิน จำนวน 18,998,700 บาท (ร้อยละ 55.54) งบประมาณเงินรายได้ (โครงการปกติ) จำนวน 7,180,600 บาท (ร้อยละ 20.99) งบประมาณเงินรายได้ (โครงการพิเศษ) จำนวน 5,746,000 บาท (ร้อยละ 16.80) และเงินสะสม จำนวน 2,285,000 บาท (ร้อยละ 6.68) และเมื่อเปรียบเทียบกับปีงบประมาณที่ผ่านมา ปีพ.ศ. 2559 พบว่า ปีงบประมาณ พ.ศ.2560 โครงการทำนุบำรุงศิลปวัฒนธรรม (ในภาพรวม) ได้รับจัดสรรงบประมาณเพิ่มขึ้น จำนวน 842,300 บาท เพิ่มขึ้นร้อยละ 2.46 แสดงรายละเอียดตามตารางดังนี้

ตารางที่ 25 แสดงการเปรียบเทียบงบประมาณที่จัดสรรเพื่อดำเนินโครงการทำนุบำรุงศิลปวัฒนธรรม มหาวิทยาลัยศิลปากร ระหว่างปีงบประมาณ พ.ศ. 2556 - พ.ศ. 2560

แหล่งงบประมาณ	ปีงบประมาณ					การเพิ่ม / ลด (ปี พ.ศ. 2559-2560)	
	พ.ศ. 2556	พ.ศ. 2557	พ.ศ. 2558	พ.ศ. 2559	พ.ศ. 2560	บาท	ร้อยละ
งบประมาณแผ่นดิน	15,833,100 (32 โครงการ)	19,238,700 (38 โครงการ)	19,238,700 (41 โครงการ)	19,238,700 (43 โครงการ)	18,998,700 (40 โครงการ)	-240,000 (-3 โครงการ)	-0.70
งบประมาณเงินรายได้ (โครงการปกติ)	5,499,900	5,351,700	5,441,800	6,302,200	7,180,600	878,400	2.57
งบประมาณเงินรายได้ (โครงการพิเศษ)	4,204,300	3,028,000	3,408,500	3,947,000	5,746,000	1,799,000	5.26
เงินสะสม	-	300,000	400,000	3,880,100	2,285,000	-1,595,100	-4.66
รวม	25,537,300	27,918,400	28,489,000	33,368,000	34,210,300	842,300	2.46

ที่มา : ข้อมูลจากรายงานงบประมาณรายจ่ายจากเงินรายได้ ประจำปีงบประมาณ พ.ศ. 2560 ได้รับความเห็นชอบจากที่ประชุมสภา มหาวิทยาลัยศิลปากร ครั้งที่ 8/2559 เมื่อวันที่ 14 กันยายน 2559, กองแผนงาน มหาวิทยาลัยศิลปากร, กันยายน 2559.

9.3 ตัวอย่างโครงการทำนุบำรุงศิลปวัฒนธรรมในรอบปี ปีงบประมาณ พ.ศ. 2560

โครงการทำนุบำรุงศิลปวัฒนธรรมที่ได้รับจัดสรรงบประมาณแผ่นดิน

ในปีงบประมาณ พ.ศ. 2560 มหาวิทยาลัยศิลปากรได้รับจัดสรรงบประมาณแผ่นดินเพื่อดำเนินโครงการทำนุบำรุงศิลปวัฒนธรรมเป็นจำนวนเงินทั้งสิ้น 18,998,700 บาท (รวม 40 โครงการ) โดยมีโครงการทำนุบำรุงศิลปวัฒนธรรมที่สำคัญ อาทิ

- โครงการการแสดงศิลปกรรมแห่งชาติ ครั้งที่ 63 (หอศิลป์) งบประมาณ 3,500,000 บาท
- โครงการการแสดงศิลปกรรมร่วมสมัยของศิลปินรุ่นใหม่ ครั้งที่ 34 (หอศิลป์) งบประมาณ 1,800,000 บาท
- โครงการเส้นทางสู่ระดับสากลของนักออกแบบไทย (Designer of the Year) ครั้งที่ 13 (คณะมัณฑนศิลป์) งบประมาณ 1,500,000 บาท
- โครงการทุนรางวัล "ศิลป์ พีระศรี" ครั้งที่ 17 (หอศิลป์) งบประมาณ 1,400,000 บาท
- โครงการศิลปกรรมอาจารย์คณะจิตรกรรมประติมากรรมและภาพพิมพ์ มหาวิทยาลัยศิลปากร ครั้งที่ 34 (คณะจิตรกรรมประติมากรรมและภาพพิมพ์) งบประมาณ 900,000 บาท
- โครงการศิลปกรรมไทย ครั้งที่ 17 (หอศิลป์) งบประมาณ 800,000 บาท
- โครงการสร้างสรรค์ศิลปกรรมนานาชาติ "ศักยภาพของไทยและความพร้อมในการเป็นผู้นำและศูนย์กลางการศึกษาศิลปะร่วมสมัยในอาเซียน" (หอศิลป์) งบประมาณ 800,000 บาท
- โครงการ Thailand Jazz Competition # 12 รางวัลถ้วยพระราชทานพระบาทสมเด็จพระปรมินทรมหาภูมิพลอดุลยเดช (คณะดุริยางคศาสตร์) งบประมาณ 700,000 บาท
- โครงการจัดทำแหล่งเรียนรู้เชิงสร้างสรรค์ศิลปะร่วมสมัยของไทย (หอศิลป์) งบประมาณ 600,000 บาท เป็นต้น

9.4 บุคลากรที่เป็นผู้เชี่ยวชาญ ศิษย์เก่า หรือคณาจารย์ทางด้านศิลปะของสถาบัน ได้รับการยกย่องในระดับประเทศ

ในปีการศึกษา 2559 บุคลากรที่เป็นผู้เชี่ยวชาญ ศิษย์เก่า หรือคณาจารย์ทางด้านศิลปะของมหาวิทยาลัยฯ ได้รับการยกย่องในระดับประเทศ อาทิ

- ได้รับการคัดเลือกจากคณะกรรมการวัฒนธรรมแห่งชาติ (กวช.) กระทรวงวัฒนธรรม ประกาศยกย่องเชิดชูเกียรติให้เป็นศิลปินแห่งชาติ ประจำปีพุทธศักราช 2559 จำนวน 1 ท่านคือ ศาสตราจารย์พิเศษเสนอ นิลเดช (ศิษย์เก่าและอาจารย์อาวุโสจากคณะสถาปัตยกรรมศาสตร์) เป็นศิลปินแห่งชาติ สาขาทัศนศิลป์ (สถาปัตยกรรมไทย ประเพณี)

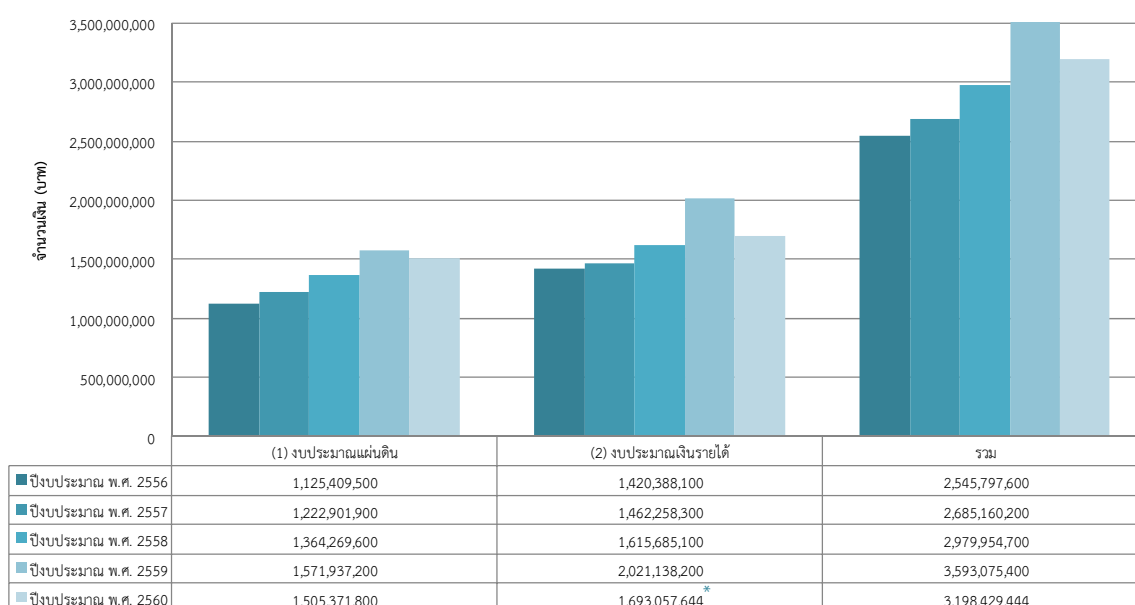
- ศิลปินชั้นเยี่ยมคนที่ 23 ของประเทศไทย : จากการแสดงศิลปกรรมแห่งชาติ ครั้งที่ 63 นายญาณวิทย์ กุญแจทอง ศิษย์เก่าระดับปริญญาตรี และปริญญาโท สาขาภาพพิมพ์ คณะจิตรกรรมประติมากรรมและภาพพิมพ์ มหาวิทยาลัยศิลปากร ได้รับการยกย่องให้เป็นศิลปินชั้นเยี่ยม ตามหลักเกณฑ์ของการเป็นศิลปินชั้นเยี่ยมจากการแสดงศิลปกรรมแห่งชาติ คือต้องได้รับประกาศนียบัตรเกียรตินิยม เหรียญทองครบ 3 ครั้ง ในประเภทเดียวกัน หรือได้รับประกาศนียบัตรเกียรตินิยม เหรียญทอง 2 ครั้ง กับเหรียญเงิน 2 ครั้งในประเภทเดียวกัน ปัจจุบันดำรงตำแหน่งเป็นศาสตราจารย์ญาณวิทย์ กุญแจทอง คณบดีคณะจิตรกรรมประติมากรรมและภาพพิมพ์ มหาวิทยาลัยศิลปากร

(10) ข้อมูลการบริหารจัดการองค์กร

10.1 งบประมาณมหาวิทยาลัยศิลปากร

ในปีงบประมาณ พ.ศ. 2560 มหาวิทยาลัยศิลปากรมีงบประมาณจากทุกแหล่งรวมจำนวนทั้งสิ้น 3,198,429,444 บาท ลดจากปีงบประมาณ พ.ศ. 2559 เป็นจำนวนเงิน 394,645,956 บาท หรือลดลง (ร้อยละ 10.98) เมื่อจำแนกตามแหล่งงบประมาณ พบว่าเป็นงบประมาณเงินแผ่นดิน จำนวน 1,505,371,800 บาท คิดเป็นร้อยละ 45.54 ของงบประมาณทั้งหมด ซึ่งลดลงจากปีงบประมาณ พ.ศ. 2559 จำนวน 66,565,400 บาท หรือลดลงร้อยละ 4.23 เป็นงบประมาณเงินรายได้ จำนวน 1,693,057,644 บาท คิดเป็นร้อยละ 54.46 ของงบประมาณทั้งหมด ซึ่งลดลงจากปีงบประมาณ พ.ศ. 2559 จำนวน 328,080,556 บาท หรือลดลงร้อยละ 16.23 รายละเอียดแสดงดังแผนภูมิดังนี้

แผนภูมิที่ 3 แสดงจำนวนงบประมาณของมหาวิทยาลัยศิลปากร
ประจำปีงบประมาณ พ.ศ. 2556 - 2560 จำแนกตามประเภทงบประมาณ



* ปีงบประมาณ พ.ศ. 2560 งบประมาณเงินรายได้เป็นงบประมาณรายรับจริง

10.2 บุคลากร

10.2.1 จำนวนบุคลากรมหาวิทยาลัยศิลปากร

เมื่อเริ่มปีการศึกษา 2560 (ณ วันที่ 31 สิงหาคม 2560) มหาวิทยาลัยศิลปากรมีบุคลากรทั้งหมด 2,955 คน โดยเป็นบุคลากรประเภทประจำ จำนวน 2,179 คน (ร้อยละ 73.74) เป็นบุคลากรประเภทชั่วคราว จำนวน 776 คน (ร้อยละ 26.26) และบุคลากรประเภทประจํานี้ จำแนกเป็นบุคลากรสายวิชาการ จำนวน 1,190 คน (ร้อยละ 54.61) บุคลากรสายสนับสนุน จำนวน 989 คน (ร้อยละ 45.39) รายละเอียดดังตารางดังนี้

ตารางที่ 26 แสดงสัดส่วนของบุคลากร ปีการศึกษา 2560
จำแนกตามประเภทบุคลากร

ประเภทบุคลากร	จำนวน	ร้อยละ
บุคลากรประเภทประจำ	2,179	73.74
บุคลากรประเภทชั่วคราว	776	26.26
รวมทุกประเภท	2,995	100.00
(1) สายวิชาการ รวม	1,305	44.16
ประเภทประจำ	1,190	91.19
1. ข้าราชการ	101	3.42
2. พนักงานมหาวิทยาลัย (ประเภทประจำ)	1,089	36.85
ประเภทชั่วคราว	115	8.81
3. พนักงานมหาวิทยาลัย (ประเภทชั่วคราว)	73	2.47
4. ลูกจ้างมหาวิทยาลัย (งบประมาณแผ่นดิน)	42	1.42
(2) สายสนับสนุน รวม	1,650	55.84
ประเภทประจำ	989	59.94
5. ข้าราชการ	58	1.96
6. พนักงานมหาวิทยาลัย (ประเภทประจำ)	931	31.51
ประเภทชั่วคราว	661	40.06
7. พนักงานมหาวิทยาลัย (ประเภทชั่วคราว)	139	4.70
8. ลูกจ้างประจำ	130	4.40
9. ลูกจ้างมหาวิทยาลัย (ประเภทประจำ)	39	1.32
10. ลูกจ้างมหาวิทยาลัย (ประเภทชั่วคราว)	353	11.95
รวมบุคลากรทุกประเภท	2,955	100.00

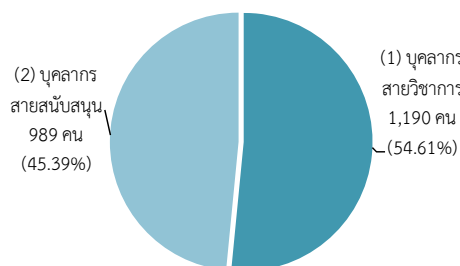
ที่มา : ข้อมูลจากกองการเจ้าหน้าที่ ณ 31 สิงหาคม 2560

ตารางที่ 27 แสดงอายุและเงินเดือนเฉลี่ยของบุคลากร (ประเภทประจำ)
ปีการศึกษา 2560

ประเภทบุคลากร	อายุเฉลี่ย	เงินเดือนเฉลี่ย
(1) สายวิชาการ	43	42,694
อาจารย์	40	36,484
ผู้ช่วยศาสตราจารย์	45	48,327
รองศาสตราจารย์	54	67,857
ศาสตราจารย์	59	79,295
(2) สายสนับสนุน	32	31,728
เลขานุการคณะ	54	70,714
ผู้อำนวยการกอง/สำนัก/ศูนย์	54	80,522
เจ้าหน้าที่ปฏิบัติงานตำแหน่ง		
เชี่ยวชาญ ชำนาญการพิเศษ	51	57,179
ชำนาญงานพิเศษ ชำนาญการ		
และชำนาญงาน		
เจ้าหน้าที่ปฏิบัติงาน	35	23,410
รวมบุคลากรทุกประเภท	42	34,863

ที่มา : ฐานข้อมูลข้อมูลบุคลากรของกองการเจ้าหน้าที่
ณ 30 กันยายน 2560

แผนภูมิที่ 4 แสดงสัดส่วนบุคลากร ปีการศึกษา 2560
จำแนกตามประเภทบุคลากรประจำ สายวิชาการ : สายสนับสนุน
(ไม่นับรวมบุคลากรประเภทชั่วคราว)



สัดส่วนสายวิชาการ : สายสนับสนุน = ร้อยละ 54.61 : 45.39
โดยสายวิชาการมีจำนวนมากกว่า 201 คน

ที่มา : ข้อมูลจากกองการเจ้าหน้าที่ ณ 31 สิงหาคม 2560

ตารางที่ 28 แสดงการเปรียบเทียบบุคลากรสายวิชาการประเภทประจำ
ประจำปีการศึกษา 2556 -2560 จำแนกตามประเภทบุคลากร

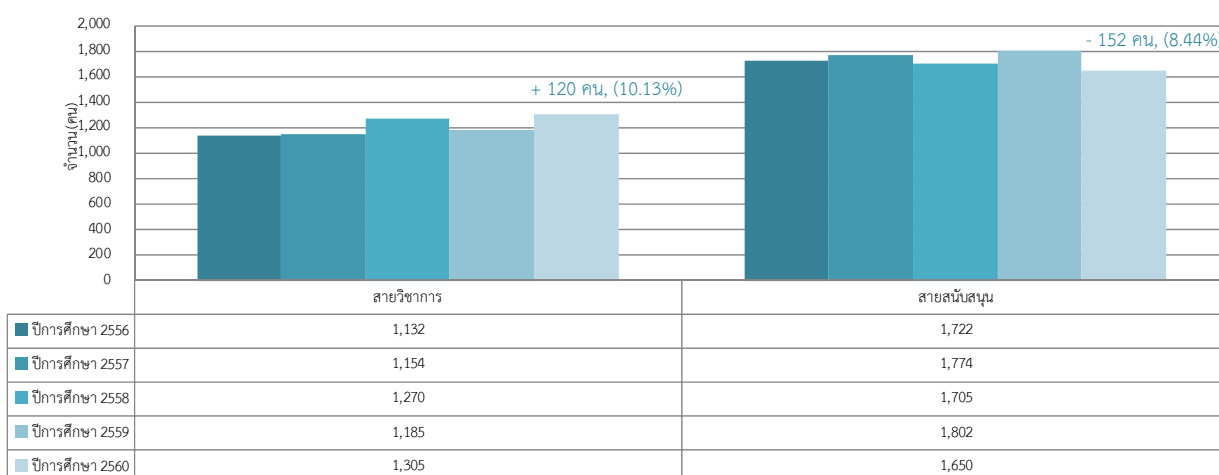
ปีการศึกษา	ประเภทบุคลากร (ประเภทประจำ)		รวม บุคลากร สาย วิชาการ	ข้าราชการ	สัดส่วน : พนักงาน มหาวิทยาลัย
	ข้าราชการ	พนักงาน มหาวิทยาลัย			
ปีการศึกษา 2556	431	709	1,140	37.81	: 62.19
ปีการศึกษา 2557	405	749	1,154	35.10	: 64.90
ปีการศึกษา 2558	388	782	1,170	33.16	: 66.84
ปีการศึกษา 2559	369	815	1,184	31.17	: 68.83
ปีการศึกษา 2560	101	1,089	1,190	8.49	: 91.51

ที่มา : ข้อมูลจากกองการเจ้าหน้าที่ ณ 31 สิงหาคม 2560

ตารางที่ 29 แสดงการเปรียบเทียบบุคลากรปีการศึกษา 2558 -2560
จำแนกตามประเภทบุคลากร

ประเภทบุคลากร	ปีการศึกษา						การเพิ่ม / ลด (ปี 2559-2560)	
	2558		2559		2560		จำนวน	ร้อยละ
	จำนวน	ร้อยละ	จำนวน	ร้อยละ	จำนวน	ร้อยละ		
(1) สายวิชาการ	1,270	42.69	1,185	39.67	1,305	43.87	120	10.13
(2) สายสนับสนุน	1,705	57.31	1,802	60.33	1,650	55.46	-152	- 8.44
รวม	2,975	100.00	2,987	100.00	2,955	99.3	- 32	- 1.07

แผนภูมิที่ 5 เปรียบเทียบบุคลากร ปีการศึกษา 2556 -2560 จำแนกตามประเภทบุคลากร

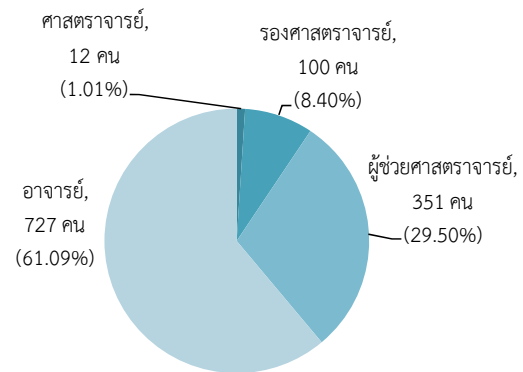


ที่มา : ข้อมูลจากกองการเจ้าหน้าที่ ณ 31 สิงหาคม 2560

10.2.2 ตำแหน่งทางวิชาการของอาจารย์ประจำ

เมื่อพิจารณาตำแหน่งทางวิชาการของอาจารย์ประจำ โดยพิจารณาเฉพาะบุคลากรสายวิชาการประเภทข้าราชการ และพนักงานมหาวิทยาลัย (วิชาการ) จำนวน 1,190 คน พบว่า สัดส่วนบุคลากรสายวิชาการจำแนกตามตำแหน่งทางวิชาการที่เป็นอาจารย์ : ผู้ช่วยศาสตราจารย์ : รองศาสตราจารย์ : ศาสตราจารย์ = 61.09 : 29.50 : 8.40 : 1.01 หรือสัดส่วนอาจารย์มีตำแหน่งทางวิชาการ : ไม่มีตำแหน่งทางวิชาการ = 38.91 : 61.09

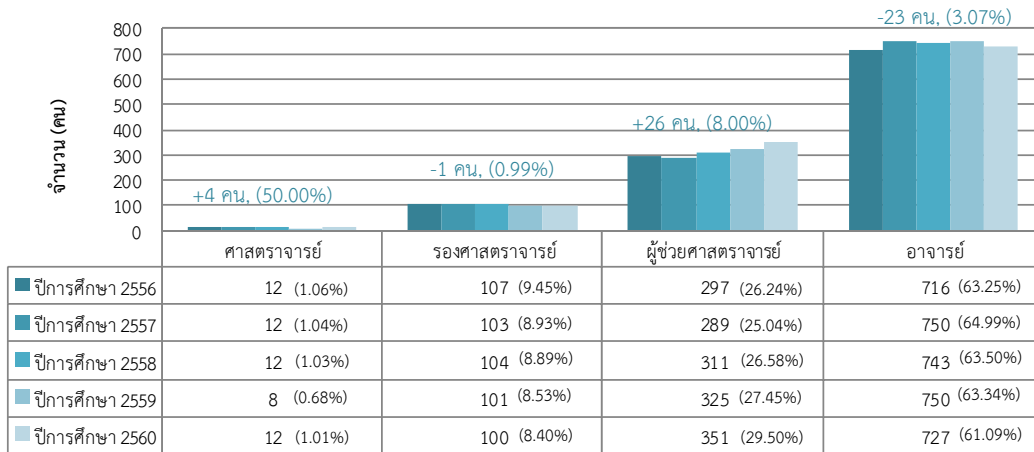
แผนภูมิที่ 6 แสดงสัดส่วนบุคลากรสายวิชาการ (ประเภทประจำ) ประจำปีการศึกษา 2560 จำแนกตามตำแหน่งทางวิชาการ



สัดส่วนอาจารย์มีตำแหน่งทางวิชาการ : ไม่มีตำแหน่งทางวิชาการ = 463 คน (ร้อยละ 38.91) : 727 คน (ร้อยละ 61.09)

ที่มา : กองการเจ้าหน้าที่ ข้อมูล ณ วันที่ 31 สิงหาคม 2560

แผนภูมิที่ 7 แสดงการเปรียบเทียบจำนวนบุคลากรสายวิชาการ (ประเภทประจำ) (ประเภทข้าราชการ และพนักงานในสถาบันอุดมศึกษา) ประจำปีการศึกษา 2556 - 2560 จำแนกตามตำแหน่งทางวิชาการ

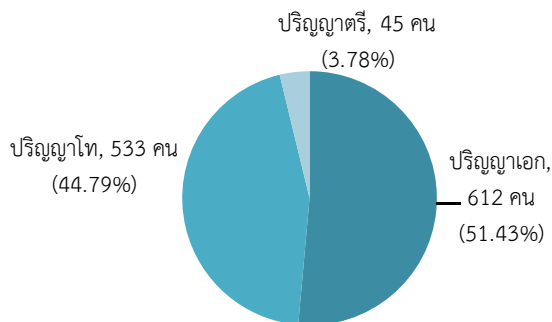


ที่มา : กองการเจ้าหน้าที่ ข้อมูล ณ วันที่ 31 สิงหาคม 2560

10.2.3 วุฒิการศึกษาของอาจารย์ประจำ

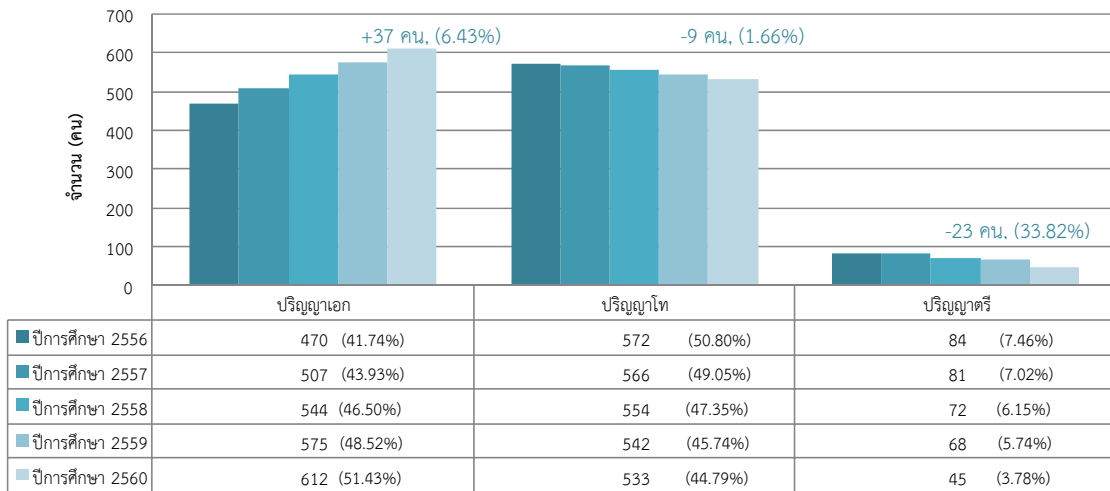
เมื่อพิจารณาวุฒิการศึกษาของอาจารย์ประจำ โดยพิจารณาเฉพาะบุคลากรสายวิชาการประเภทข้าราชการ และพนักงานในสถาบันอุดมศึกษา จำนวน 1,190 คน พบว่า ส่วนใหญ่สำเร็จการศึกษาวุฒิการศึกษาระดับปริญญาเอก จำนวน 612 คน (ร้อยละ 51.43) โดยสัดส่วนบุคลากรสายวิชาการจำแนกตามวุฒิการศึกษา คือ ระดับปริญญาเอก : ปริญญาโท : ปริญญาตรี = 51.43 : 44.79 : 3.78 มีรายละเอียดตามแผนภูมิดังนี้

แผนภูมิที่ 8 แสดงสัดส่วนบุคลากรสายวิชาการ (ประเภทประจำ) ประจำปีการศึกษา 2560 จำแนกตามวุฒิการศึกษา



ที่มา : ข้อมูลจากกองการเจ้าหน้าที่ ณ วันที่ 31 สิงหาคม 2560

แผนภูมิที่ 9 แสดงการเปรียบเทียบจำนวนบุคลากรสายวิชาการ (ประเภทประจำ)
(ประเภทข้าราชการ และพนักงานในสถาบันอุดมศึกษา) ประจำปีการศึกษา 2556 – 2560 จำแนกตามวุฒิการศึกษา



ที่มา : ข้อมูลจากกองการเจ้าหน้าที่ ณ 31 สิงหาคม 2560

10.2.4 บุคลากรประจำที่เกษียณอายุ

มหาวิทยาลัยฯ ได้สำรวจบุคลากรที่เกษียณอายุ โดยจำแนกเป็นรายปีงบประมาณ พ.ศ. 2560 – 2564 พบว่า เป็นบุคลากรสายวิชาการ จำนวน 101 คน บุคลากรสายสนับสนุน จำนวน 98 คน รวมจำนวน 199 คน ดังนี้

บุคลากรสายวิชาการ

ปี พ.ศ. 2560 :	ปริญญาตรี 0 คน	ปริญญาโท 8 คน	ปริญญาเอก 11 คน	รวม จำนวน 19 คน
ปี พ.ศ. 2561 :	ปริญญาตรี 0 คน	ปริญญาโท 13 คน	ปริญญาเอก 11 คน	รวม จำนวน 24 คน
ปี พ.ศ. 2562 :	ปริญญาตรี 1 คน	ปริญญาโท 4 คน	ปริญญาเอก 13 คน	รวม จำนวน 18 คน
ปี พ.ศ. 2563 :	ปริญญาตรี 0 คน	ปริญญาโท 5 คน	ปริญญาเอก 17 คน	รวม จำนวน 22 คน
ปี พ.ศ. 2564 :	ปริญญาตรี 0 คน	ปริญญาโท 3 คน	ปริญญาเอก 15 คน	รวม จำนวน 18 คน
รวม 5 ปี	ปริญญาตรี 1 คน	ปริญญาโท 33 คน	ปริญญาเอก 67 คน	รวม จำนวน 101 คน

ปี พ.ศ. 2560 :	อาจารย์ 3 คน	ผศ. 7 คน	รศ. 7 คน	ศ. 2 คน	รวม จำนวน 19 คน
ปี พ.ศ. 2561 :	อาจารย์ 7 คน	ผศ. 6 คน	รศ. 8 คน	ศ. 3 คน	รวม จำนวน 24 คน
ปี พ.ศ. 2562 :	อาจารย์ 2 คน	ผศ. 7 คน	รศ. 9 คน	ศ. - คน	รวม จำนวน 18 คน
ปี พ.ศ. 2563 :	อาจารย์ 4 คน	ผศ. 7 คน	รศ. 10 คน	ศ. 1 คน	รวม จำนวน 22 คน
ปี พ.ศ. 2564 :	อาจารย์ 4 คน	ผศ. 10 คน	รศ. 2 คน	ศ. 2 คน	รวม จำนวน 18 คน
รวม 5 ปี	อาจารย์ 20 คน	ผศ. 27 คน	รศ. 36 คน	ศ. 8 คน	รวม จำนวน 101 คน

บุคลากรสายสนับสนุน

ปี พ.ศ. 2560 :	ต่ำกว่า ป.ตรี 1 คน	ป. ตรี 11 คน	ป. โท 1 คน	รวม จำนวน 13 คน
ปี พ.ศ. 2561 :	ต่ำกว่า ป.ตรี 5 คน	ป. ตรี 12 คน	ป. โท 2 คน	รวม จำนวน 19 คน
ปี พ.ศ. 2562 :	ต่ำกว่า ป.ตรี 3 คน	ป. ตรี 11 คน	ป. โท 3 คน	รวม จำนวน 17 คน
ปี พ.ศ. 2563 :	ต่ำกว่า ป.ตรี 4 คน	ป. ตรี 16 คน	ป. โท 2 คน	รวม จำนวน 22 คน
ปี พ.ศ. 2564 :	ต่ำกว่า ป.ตรี 2 คน	ป. ตรี 20 คน	ป. โท 5 คน	รวม จำนวน 27 คน
รวม 5 ปี	ต่ำกว่า ป. ตรี 15 คน	ป. ตรี 70 คน	ป. โท 13 คน	รวม จำนวน 98 คน

ที่มา : ข้อมูลจากกองการเจ้าหน้าที่ ณ 31 สิงหาคม 2560